

Lärarstudenterna

Förändringar i rekryteringen under perioden 1977-2007

Emil Bertilsson

Abstract: This article deals with the changes in teacher education recruitment patterns in Sweden during the period 1977-2007. Special attention is drawn to the composition of the students' social and meritocratic resources – referred to as inherited and acquired capital – during the period 1985–2007. To illustrate the changes over time, comparisons are made with the student population as a whole. The results show that during the last twenty years, teacher education recruitment patterns have changed dramatically. Especially noticeable is the increasing share of students with small amounts of acquired school capital, i.e. students having low grades from upper secondary school and low points on the national university aptitude test. These developments have been accompanied by shifting social origins among the teacher students, where particularly the increase in women from working class environments is discernible. The study shows that the students' meritocratic resources have a strong impact on their inclination to choose a teacher training programme; those with good credentials reject this programme irrespective of their social background. The dramatic changes in recruitment patterns are especially visible within the teacher education programmes that earlier were characterized by more selective recruitment, i.e. programmes for subject teachers in upper secondary schools. Studying recruitment patterns over a long time period gives us greater perspective on these changes; and it is obvious that in some respects, focusing on the differences between different teacher categories, recruitment to teacher education programmes has become homogenized.

Key words: Teacher education, Recruitment patterns, Gender, Social origin, Inherited and acquired capital

I denna text¹ presenteras resultat från ett pågående avhandlingsarbete som utreder frågan vad som skett med rekryteringen till de svenska lärarutbildningarna under de senaste 30 åren. Studien är med andra ord longitudinell och ambitionen är att analy-

¹ Delar av resultaten har tidigare publicerats i Emil Bertilsson, Mikael Börjesson & Donald Broady, *Lärarstudenter. Utbildningsmeriter och social bakgrund 1977–2007*. Rapporter från Forskningsgruppen för utbildnings- och kultursociologi 45. Uppsala: SEC, 2008 och Emil Bertilsson, Mikael Börjesson & Donald Broady, "Könsmönster i rekryteringen till svenska lärarutbildningar 1977–2007" Appendix i *Man ska bli lärare. Den ojämna könsfördelningen inom lärarutbildningen – beskrivning och analys*, Rapport 2009:7 R, Stockholm: Högskoleverket, 2009.

sera förändringar över tid samtidigt som rekryteringsprofiler hos olika typer av lärarutbildningar åskådliggörs.

Varför då intressera sig för rekryteringen till lärarutbildningarna? Ett skäl är att intresset för vilka studenter som söker sig till lärarutbildningar har varit påfallande frånvarande i den annars väldigt intensiva svenska debatten om lärarutbildning. Först på senare år har man på allvar börjat diskutera rekryteringen som en viktig del i försöken att höja lärarutbildningens – och för den delen läraryrkets – status.² Dessutom är det inte ovanligt att de analyser av rekryteringen som förekommer – och som ofta har sitt ursprung i det administrativa fältet – saknar antingen det längre tidsperspektivet eller saknar den detaljrikedom som krävs för att ge rättvisa åt särdragen hos olika typer av lärarutbildningar. Dessutom ställs sällan frågan hur utvecklingen av rekryteringen till lärarutbildning är relaterad till övriga högskoleutbildningars rekrytering. Ett andra skäl för att ta sig an rekryteringsfrågan bottnar i att vi sedan tidigare vet att den kraftiga expansionen av den svenska högskolan och det ökade inflödet av studenter under 1990-talet resulterade i förskjutningar mellan de positioner som utbildningarna intar i förhållande till varandra, om vi använder just studentrekryteringen som indikator på hur utbildningarna är positionerade. Denna process resulterade i att vissa utbildningar blev mer elitpräglade, såväl socialt (dvs. med avseende på studenternas sociala härkomst) som meritokratiskt (dvs. med avseende på studenternas tidigare studieprestationer)³, samtidigt som andra utbildningar, och särskilt lärarutbildningarna, tappat mark i de nämnda avseendena.⁴ Omfattningen av denna förskjutning över en längre tidsperiod har dock inte närmare kartlagts. I denna text ställs därför bland annat frågan om lärarutbildningarna fortsatt att tappa mark in i 2000-talet. Hur skiljer sig dagens lärarstudenter mot de som påbörjade sin utbildning för 20–30 år sedan? Vilka relevanta skillnader finns mellan olika lärarutbildningsinriktningar och lärosäten? Och hur står sig lärarutbildningarna i relation till högskolans övriga utbildningar? För att kunna svara på dessa frågor har ett register använts som innefattar samtliga högskolestudenter åren 1977–2007. Ur denna totalpopulation av högskolestudenter har skapats ett separat register för samtliga lärarstudenter under nämnda år.

I texten görs skillnad mellan *nedärvda* och *förvärvade tillgångar* bland studenterna. Som viktiga indikatorer på det som i det följande benämns som nedärvda tillgångar används föräldrarnas högsta utbildningsnivå och yrkesposition. När det gäller de förvärvade tillgångarna används i huvudsak två varianter av vad som är att betrakta som delar av studenternas skolkapital, nämligen avgångsbetyg från gymnasiet

² I den nya utredningen med förslag till en ny lärarutbildning (HUT 07) som färdigställdes under 2008 får rekryteringsproblematiken förhållandevis stort utrymme. Utredningen konstaterar bl.a. att den enskilt viktigaste faktorn för att skolsystemet ska lyckas är att rätt personer blir lärare, se *En hållbar lärarutbildning*, SOU 2008:109, p. 424.

³ Se t.ex. Donald Broady et al. "Det svenska högskolefältet under 1990-talet. Den sociala rekryteringen och konkurrensen mellan lärosätena", pp. 13-47, 135-154 i Thomas Furusten (red.), *Perspektiv på högskolan i ett förändrat Sverige*, Stockholm: Högskoleverket, 2002.

⁴ Mikael Börjesson, *Det svenska högskolefältet och lärarutbildningarna*, Rapporter från forskningsgruppen för utbildnings- och kultursociologi 30, Uppsala: SEC, 2003 [2006].

och resultat på högskoleprovet.⁵ Bakom analyserna ligger en syn på högskolan som ett *fält* – det vill säga ett system av relationer mellan positioner där positionerna intas av olika utbildningar vid olika lärosäten.⁶ Denna artikel är också en del i ett avhandlingsarbete där fältbegreppet används som analysredskap för att studera förhållandet mellan lärarutbildning och lärarnas arbetsmarknad. Denna studie är dock inte en fältstudie i traditionell mening, däremot undersöks aspekter av det som kan tolkas som högskolefältets tredje dimension, nämligen förändringar över tid. Avsikten är att förstå olika lärarutbildningars rörelser och riktning i detta fält över en längre tidsperiod, en rörelse som vi kommer att se är nedåtgående för det stora flertalet. Utifrån denna utgångspunkt blir relationen mellan olika utbildningar och lärosäten central, men också relationen mellan lärarutbildningarna och övriga högskoleutbildningar. Med den relationella utgångspunkten blir det också problematiskt att tala om *lärarutbildningen* som ett samlingsnamn, som man vanligtvis skulle benämna andra utbildningar som läkarutbildningen eller juristutbildningen, då lärarutbildningen består av en mängd varianter och inriktningar som har olika innehåll, rekrytering och, sett till historien, olika anknytningar till högskoleorganisationen.⁷ Därför kombineras analyser av lärarutbildning generellt med mer detaljerade analyser där olika typer av lärarutbildningar hålls separerade.

En massutbildning under rullande reformer

Sedan 1977 omsluts samtliga lärarutbildningar – från förskollärarutbildning till gymnasielärarutbildningar – av den svenska högskoleorganisationen. Under denna storhet samsas utbildningar som förut var helt separerade, organisatoriskt såväl som innehållsmässigt. Till sin massa är lärarutbildningen högskolans största utbildning och har varit så under en längre tid. Lärarutbildningen är också den högskoleutbildning som har störst spridning geografiskt, sammanlagt 27 lärosäten bedriver vid dags dato någon form av lärarutbildning, från Luleå i norr till Malmö i söder. Lärarutbildningen är, sett till den övriga högskoleorganisationen, det närmaste man kommer en massutbildning. Däremot, bör tilläggas, har den stora expansionen av högskolan inneburit att lärarutbildningens del av den totala studentmassan minskat, 1971/72 utgjorde de 9 500 nyantagna lärarstudenterna ungefär dryga 40 procent av de totalt ca 22 000 nyantagna studenterna till högre studier.⁸ I dag utgör de närmare 11 000 lärarstudenterna knappa 17 procent av de nästan 65 000 nyantagna. Utvecklingen kan alltså

⁵ Båda dessa indikatorer är betydelsefulla då de inte enbart signalerar skolframgång, och kanske intressantare viss skolanpassning, utan också fungerar som inträdesbiljett till högskolan.

⁶ På ett teoretiskt och metodiskt plan ansluter sig denna studie till tidigare studier där kartläggningar av högskolefältet och olika utbildningars positioner varit i centrum, som exempel kan nämnas Mikael Palme, *Högskolefältet i Sverige. En empirisk lägesrapport*, Arbetsrapport 1989:4, UHÄ FoU, Stockholm 1989 och Donald Broady et al. 2002, op cit.

⁷ Dagens lärarutbildningsorganisation sammanför utbildningar som förut var helt separerade organisatoriskt. Som exempel kan nämnas gymnasielärarutbildningen – med rötter i läroverkslärarutbildningen som från andra hälften av 1800-talet etablerades med starka band till den teoretiska undervisningen vid universiteten – och förskollärarutbildningen – med sin grund i seminarieverksamheten som först 1962 kom att förstatligas och först 1977 inlemmas i högskoleorganisationen.

⁸ SOU 1973:2, *Högskolan. Betänkande av 1968 års utbildningsutredning* (U68), p. 84f.

beskrivas som att lärarutbildningen över åren har mött starkare konkurrens från andra högskoleutbildningar.

Lärarutbildningen har också stöpts om vid ett antal tillfällen under den period som här redogörs för. Förändringar som får en del praktiska konsekvenser då man vill studera de olika utbildningarna och dess inriktningar över tid. En metodologisk utveckling kan därför vara på sin plats. Lärarutbildningsreformerna under 1980- och 90-talen har inte bara inneburit att utbildningarnas innehåll och organisation förändrats utan också förändrat möjligheterna för forskaren att klassificera utbildningarna på ett meningsfullt och adekvat sätt. Under perioden fram till 2001 utgjordes lärarutbildningarna av ett antal någorlunda väl definierade utbildningstyper som relativt enkelt kan kategoriseras. 1980-talets reform innebar exempelvis införandet av en ny utbildning för grundskolan med två inriktningar, årskurs 1–7 respektive 4–9, samtidigt som lärarutbildningen fick en utbildningslinje enbart riktad mot gymnasieskolan.⁹ 2001 års reform, som på många sätt var ett brott mot den tidigare stadiindelningen, innebar en väsentligt ökad frihet för lärosätena att skapa kurser som lärarstudenterna själva sätter samman. Många gånger är det långtifrån uppenbart hur dessa ingångar och varianter av lärarutbildningen ska klassificeras på ett enhetligt sätt. Att valfriheten för studenterna att välja kurser inom ramen för programmen ökat innebär också större möjligheter för studenterna att ändra spår under utbildningens gång. Således ges svaret vilken utbildning som studenten läst i vissa fall först när hela utbildningen är avslutad. Konsekvensen är att det finns större osäkerhetsfaktorer i analyserna för åren efter 2001 när det gäller den mer detaljerade nivån.

En annan viktig aspekt som måste beaktas när man diskuterar rekrytering till lärarutbildningarna är hur söktrycket förändrats. Exempelvis är de antagna lärarstudenternas betyg och högskoleprovspoäng delvis relaterat till söktrycket till utbildningen. När många söker tenderar antagningspoängen att gå upp och studenter med svaga meriter avvisas. Därmed inte sagt att ett högt söktryck innebär att alla studenter som tas in har toppbetyg; så sker bara om det bland dem som söker finns många med de högsta studiemeriterna. Så välmeriterade studenter är kräsna i sina utbildningsval och siktar ofta mot mer prestigetunga utbildningar.¹⁰ I dag är, som texten nedan ska visa, studenter med goda meriter ovanliga på lärarutbildningarna. Minskat söktryck till lärarutbildningar förefaller också vara ett gemensamt problem i de nordiska länderna, undantaget Finland.¹¹ Illavarslande för svenska förhållanden är att trots att söktrycket till högskolan generellt ökar i takt med sviktande ekonomisk konjunktur, drabbas lärarutbildningarna av minskande söktryck.¹² Det senaste året har dock sett

⁹ Prop. 1984/85:122 om lärarutbildning för grundskolan m.m.

¹⁰ Ida Lidegran, *Utbildningskapital. Om hur det alstras fördelas och förmedlas*, Studier i utbildnings- och kultursociologi 3, Uppsala: Uppsala universitet, 2009.

¹¹ Nordiska ministerrådet, *Komparativt studium af de nordiske læreruddannelser*, TemaNord 2009:505.

¹² Högskoleverket, *Antalet sökande till högre utbildning ökar*, Statistisk analys, Stockholm: Högskoleverket, 2008. I ett längre tidsperspektiv är det fallande söktrycket markant. I början av 1980-talet gick det ca 10 sökande per plats på ämneslärarutbildningen. Exempelvis gick det hösten 1982 nio förstahands-sökande per plats till ämneslärarlinjen med historisk/samhällsvetenskaplig inriktning, se SCB, *Grundutbildning: behöriga sökande, utbildningsplatser och nybörjare på utbildningslinjer läsåren 1982/83-*

en vändande trend, då antalet sökande till lärarutbildningarna ökar inför ansökningsomgången under hösten 2009.¹³ Det är ur rekryteringssynpunkt självklart att ett rimligt söktryck kan behövas för att en utbildning skall hävda sin position i det nuvarande högskolesystemet, för att undervisningsnivån skall bli anständig och för att sökande med fallenhet skall attraheras och illa lämpade sorteras bort. En annan aspekt är att en utbildning med ett tillräckligt antal sökande till varje studieplats skapar en känsla av utvaldhet bland dem som lyckas ta sig in, vilket tillsammans med andra faktorer torde påverka studenternas benägenhet att faktiskt slutföra utbildningen.¹⁴ Och avhoppet från lärarutbildningarna är stora. I en studie av de lärarstudenter som påbörjade sin utbildning 2001/02 konstaterar Högskoleverket att drygt en tredjedel lämnat utbildningen utan att ta ut en examen, en siffra som var så hög som 50 procent om man enbart ser till de manliga lärarstudenterna.¹⁵

Det finns med andra ord anledning att ta rekryteringsproblematiken på allvar, inte minst med tanke på att lärarutbildningar som idag har problem att fylla sina platser för 20–25 år sedan hade närmare 10-talet sökande per utbildningsplats (som exempel kan nämnas flera av ämneslärarutbildningarna), och låg väl i nivå med många av de mest eftertraktade högskoleutbildningarna.

Stabila könsmonster

Vi ska inleda med att säga något om de könsskillnader som existerar inom lärarutbildningarna. Frågan om könsskillnader inom lärarutbildning (och för den del läraryrket) har aktualiserats på senare år från politiskt håll, i Sverige som internationellt, då den skeva könsfördelning allt mer kommit att betraktas som ett problem som måste åtgärdas.¹⁶ Argumenten för dessa åtgärder är flera men bygger bland annat på föreställningen att män behövs i skolan som förebilder, kanske särskilt för unga pojkar. Ett argument som också stött på en del kritik.¹⁷

När det gäller könsfördelningen inom de svenska lärarutbildningarna kan konstateras att kvinnorna på en övergripande nivå innehaft en stor majoritet av utbildningsplatserna. På denna aggregerade nivå är också könsfördelningen över tid synnerligen stabil, mellan 1977 och 2007 understiger andelen kvinnor aldrig 70 pro-

1985/86 U20 SM 8905. Söktrycket idag varierar mycket utifrån vilken lärarutbildning man väljer att studera men ligger genomsnittligt på 1,2 sökande per plats.

¹³ *Antalet sökande till högre utbildning ökar kraftigt*, Statistisk analys, Stockholm: Högskoleverket 2009.

¹⁴ Jmf Pierre Bourdieu, *The State Nobility. Elite Schools in the Field of Power*. Cambridge: Polity Press, 1996, pp. 180 ff.

¹⁵ *Färre nybörjare på lärarutbildningen hösten 2007*, Högskoleverket, Statistisk analys, 2008/6.

¹⁶ I Sverige tillsatte regeringen under 2008 en delegation för Jämställdhet i skolan (Dir 2008:75) med ett tillhörande regeringsuppdrag att utreda och komma med förslag på åtgärder för att motverka den skeva könsfördelningen inom lärarutbildningen (U2008/4263/UH). Resultaten presenteras i rapporten *Man ska bli lärare. Den ojämna könsfördelningen inom lärarutbildningen – beskrivning och analys*, Högskoleverket, Rapport 2009:7R. Under 2009 har även en delegation för Jämställdhet i högskolan tillsatts (Dir 2009:7) där bl.a. könsbundna utbildningsval presenteras som ett av flera problemområden.

¹⁷ Se ex. Martin Mills, Wayne Martino & Bob Lindgard, "Attracting, recruiting and retaining male teachers: policy issues in the male teacher debate" i *British Journal of Sociology of Education*, Vol. 25, No. 3, July 2004 och Kathy Roulston & Martin Mills, "Male Teachers in Feminised Areas: marching to the beat of the men's movement drums?" i *Oxford Review of Education*, Vol. 26, No. 2, 2000.

cent (som lägst 71 procent 1984) och når en högsta nivå på 80 procent 1990. De interna skillnaderna mellan olika utbildningstyper är dock väldigt stora. Här följer rekryteringen också en sedan tidigare välkänd logik: de manliga lärarstudenternas andelar är störst på lärarutbildningar som förbereder för undervisning av äldre skolelever, samt inom vissa ämnesområden, särskilt matematik/naturkunskap inom de teoretiska ämnesområdena. Männerna är också väl företrädna på flertalet praktisk/estetiska utbildningar som idrottslärarutbildningen, trä- och metallslöjdlärarutbildningen, musklärarutbildningen och flertalet utbildningar inom yrkeslärarområdet, som industri och hantverk. De kvinnliga bastionerna består framför allt av lärarutbildningar med inriktning mot skolans yngre ålderskategorier: förskola och grundskolans tidigare år samt ämneslärarutbildningar med inriktning mot språk. Kvinnorna är också väl företrädna på speciallärarutbildningarna och ett antal praktisk/estetiska utbildningar som textilslöjdlärarutbildningen, bildlärarutbildningen och vårdlärarutbildningar.

Denna delning av lärarutbildningen internt är föga förvånande. Könsmönster som känns igen från högskolans struktur, som att kvinnorna är mer välföreträdna på språkutbildningar och inte i lika stor utsträckning inom matematiska och naturvetenskapliga utbildningar, återfinns även inom lärarutbildningarna. Denna ämnesindelning kombineras med en indelning utifrån status på arbetsmarknaden, där män i större utsträckning dras mot lärarutbildningar som innehar högre lönenivåer än sina kvinnligt dominerade motsvarigheter.¹⁸ Vad som är värt att notera om vi återgår till förändringarna över tid är att det är de kvinnodominerade utbildningar som uppvisar de minsta förändringarna över tid av könsbalansen. Männens andel ökade visserligen något på förskollärarutbildningen under mitten av 1990-talet och början av 2000-talet, men denna ökning var marginell och har efterföljts av en minskning.¹⁹ Könsammansättningen har å andra sidan varit mindre stabil inom utbildningar mot äldre åldrar inom grundskola och gymnasium. Här har en viss feminisering skett. Den kraftigaste feminiseringen har skett på de utbildningar som tidigare haft en dominans av män, såsom ämneslärarutbildningen med inriktning mot matematik/naturkunskap och mot samhällsvetenskap, men även på lärarutbildningar med inriktning mot grundskolans tidiga år. På aggregerad nivå har kvinnodominansen med andra ord varit relativt stabil genom åren, samtidigt som en viss feminisering går att skönja när vi beaktar olika typer av lärarutbildning. På mer detaljerad nivå bekräftas en sedan tidigare välkänd logik, nämligen att andelen män ökar ju högre upp i skolsystemet lärarutbildningen siktar och ju mer ämnesstudier den innehåller. Det stora undanta-

¹⁸ Se ex. Ylva Ulfsdotter Eriksson, *Yrke, status & genus. En sociologisk studie om yrken på en segregerad arbetsmarknad*, Göteborg: Göteborgs universitet, 2006 och Paula Berntsson, *Läraryrket, förskollärare och statushöjande strategier. Ett könsperspektiv på professionalisering*, Göteborg: Göteborgs universitet, 2006.

¹⁹ Det kan också vara intressant att notera att förskollärarutbildningen som har den mest skeva könsfördelningen – lägg där till att särskilda satsningar gjorts för att locka män till förskolläraryrket (Se SOU 2006:75 *Jämställdhet i förskolan – om betydelsen av jämställdhet och genus i förskolans pedagogiska arbete*) – här är andelen kvinnor i princip lika stor 1977 (93 procent) som 2007 (92 procent).

get är språklärodbildningarna som under hela perioden uppvisat en kraftig kvinno-dominans.

Etnicitet och ålder

Lärarstudenter av annan nationell härkomst än svensk har av tradition varit få. Detta bekräftas om vi studerar de uppgifter vi har om dels studentens födelseland och dels föräldrarnas födelseland. Under perioden 1977 till 1997 pendlar andelen utlandsfödda studenter på lärodbildningarna mellan 8 och 5 procent. Fram till 1997 sker också en viss ökning av de svenskfödda studenterna. Därefter sker en gradvis, om än relativt blygsam, ökning av andelen födda utomlands, från 6 procent 1998 till 13 procent 2007.²⁰

Även åldersstrukturen bland lärodbildningarna har varierat något över tid. Framför allt två utvecklingstendenser framträder: under perioden från 1980 och 15 år framåt minskade lärodbildningarnas genomsnittsålder från knappt 28 år till 26 år, och därefter och fram till mitten av 2000-talet ökade genomsnittsåldern till drygt 28 år. Från 2004 och framåt sjunker medelåldern på nytt en smula för att sluta på ca 27 år. Åldersfördelningen skiljer sig också åt beroende på typ av lärodbildning man studerar. Äldst är studenterna på några av de praktiska lärodbildningarna, särskilt yrkeslärodbildningar, samt på speciallärodbildningen. Andelen förhållandevis äldre lärodbildningarna är också större vid utbildningar med inriktning mot de skolans högre nivåer än vid utbildningar inriktade mot förskola och skolans lägre nivåer. Yngst är däremot studenterna på idrottslärodbildningarna och musikleärodbildningarna. När det gäller förändringar över tid är det framför allt vid ämneslärodbildningen med inriktning mot matematik/naturkunskap som studenternas medelålder ökat, allra mest under perioden från mitten av 1990-talet fram till mitten av 2000-talet. Vid samma ämneslärodbildning ökar också andelen kvinnliga studenter som är äldre: deras medelålder var 22 år i slutet av 1970-talet och hade 2007 stigit till 26 år. Den ökade medelåldern i synnerhet bland kvinnliga studenter under andra hälften av 1990-talet kan möjligtvis delvis förklaras av rådande arbetsmarknadsförhållanden. I spåren av den ekonomiska krisen i början av 1990-talet är det sannolikt att fler sökte sig till en lärodbildning som ett andra yrkesval, som en komplettering av tidigare studier eller helt enkelt på jakt efter ett tryggare utbildningsval. Det är troligt att lärodbildning för sådana syften i högre utsträckning utnyttjats av kvinnor (de flesta lärare är kvinnor), vilket skulle kunna bidra till att förklara den ökade medelåldern bland kvinnor i förhållande till män. Under mitten av 1990-talet och framåt expanderar även olika slag av utbildning som gör det möjligt att tillgodoräkna sig tidigare ämnesstudier när man tar sig fram till en lärodbildning. En stor andel av dessa studenter är äldre, vilket torde

²⁰ Andelen studenter med minst en svenskfödd förälder är också hög inom lärodbildningarna. Även om man i slutet av perioden ser en viss ökning av studenter med föräldrar med annat födelseland än Sverige. År 2007 har 83 procent av nybörjarstudenterna på lärodbildningen minst en förälder som är född i Sverige, som högst var denna siffra 1993 då den låg på 93 procent.

vara ytterligare en delförklaring till den ökade medelåldern under 1990-talet och början av 2000-talet.

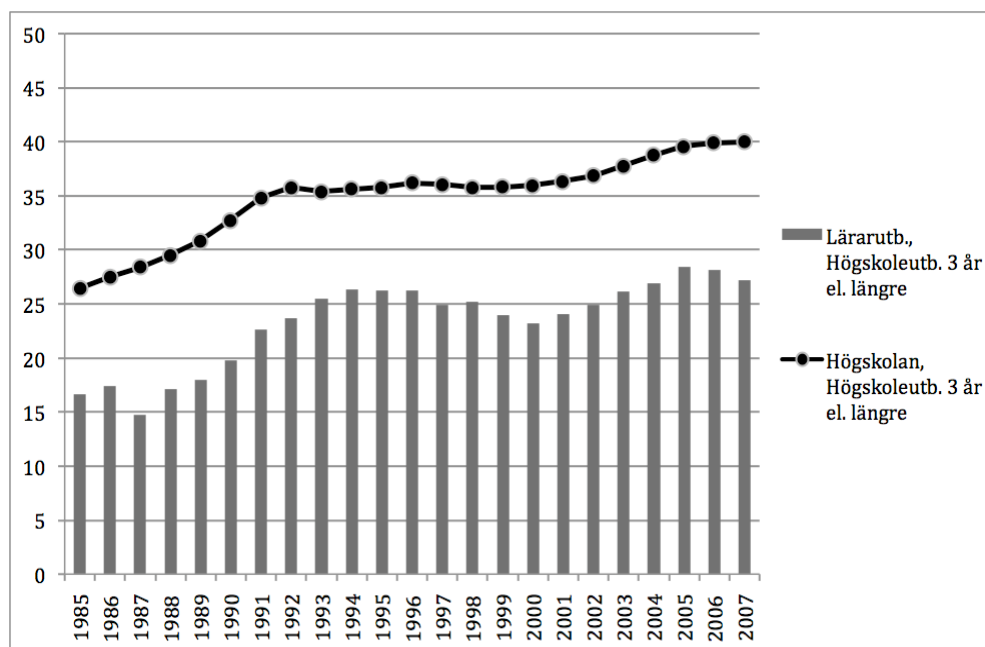
Lärarstudenterna och de nedärvda tillgångarna

Låt oss börja att med hjälp av mer aggregerade mått ta och analysera den sociala rekryteringsbilden till lärarutbildningarna som helhet – det vill säga samtliga lärarutbildningar oavsett inriktning, nivå och utbildningsort. Vi kan konstatera att lärarstudenterna generellt sett har mindre av tillgångar än studenter på många andra högskoleutbildningar. Detta exemplifieras på två sätt. För det första är andelen lärarstudenter som kommer från så kallade studieovana hem, där föräldrarna har liten erfarenhet av egna studier, förhållandevis stor. Det andra är att andelen studenter som har föräldrar med längre högskoleutbildning eller forskarutbildning samtidigt är klart lägre än genomsnittet för högskolan. I Figur 1 visas andelen lärarstudenter som har minst en förälder med längre högskoleutbildning som högsta utbildningsnivå i jämförelse med motsvarande genomsnitt för högskolan åren 1985–2007.²¹ Här kan man konstatera att andelar studenter med föräldrar med en längre högskoleutbildning ligger på mellan 15 och 28 procent. Andelarna ökar något från slutet av 1980-talet och framåt, vilket sannolikt till stor del är en effekt av en ökad utbildningsnivå i allmänhet bland befolkningen. En liknande ökning återfinns även om vi studerar hela högskolan. Under perioden ser vi också en viss ökning av andelar med föräldrar med en kortare högskoleutbildning eller gymnasieutbildning som högsta utbildning samtidigt som andelarna med förgymnasial utbildning minskar något. Bland lärarstudenter är den andel vilkas föräldrar har en längre högskoleutbildning klart mindre i jämförelse med genomsnittet för högskolestudenter, över hela perioden. Denna skillnad har skärpts något, eller annorlunda uttryckt: lärarutbildningarna har blivit efter då mer nedärvt utbildningskapital tillförts högskolan i stort. År 1994 hade 35 procent av högskolans studenter minst en förälder med en längre högskoleutbildning, att jämföras med 26 procent bland lärarstudenterna. År 2007 var dessa andelar 40 respektive 27 procent.²²

²¹ En svårighet med att som indikator använda förändringar i utbildningsnivå över tid är att man måste väga in en allmän ökning i befolkningens utbildning, dvs. att en allt större andel läser på universitet och att allt färre avslutar sina studier efter den grundläggande utbildningen. Delvis därför begränsas denna jämförelse till perioden 1985–2007.

²² Bland lärarstudenterna finns också en betydligt lägre andel med minst en förälder med forskarutbildning, 1,4 procent 2007, i jämförelse med genomsnittet för högskolan, 3,4 procent 2007.

Figur 1. Lärarutbildningar jämfört med högskolan, andel nybörjarstudenter med föräldrar med längre högskoleutbildning som högsta utbildningsnivå, 1985–2007.



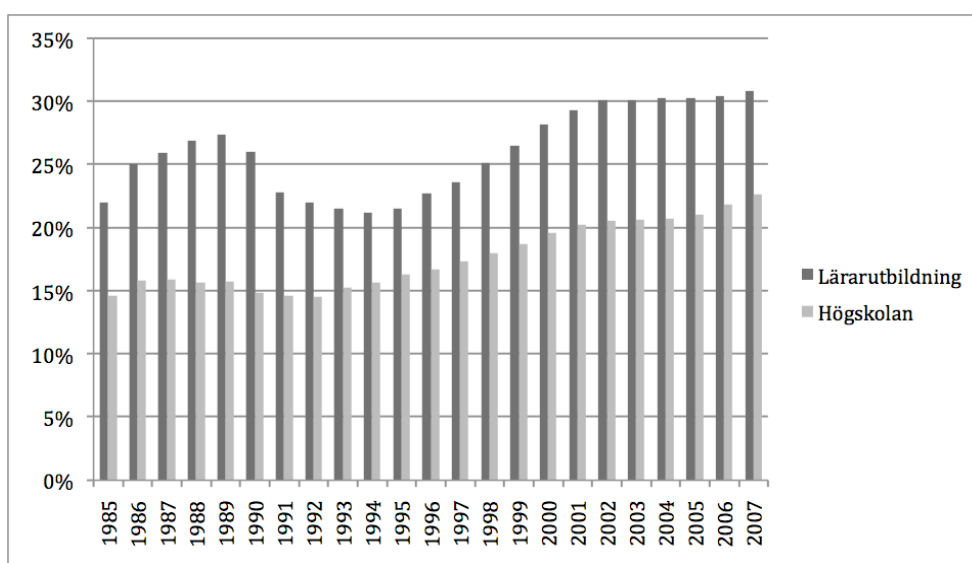
Som ytterligare indikator på studenternas nedärvda tillgångar har i olika varianter föräldrarnas högsta yrkesposition använts. Inledningsvis används information om föräldrarnas socioekonomiska bakgrund, enligt Socioekonomiskt index (SEI).²³ Nedan ägnas särskilt intresse åt kategorierna *Arbetarklass* respektive *Högre tjänstemän*. Senare i denna text kommer andra varianter av klassificering av det sociala ursprunget att användas.

Den tydligaste förändringen över tid är att andelen lärarstudenter med arbetarklassbakgrund ökar samtidigt som andelen från högre tjänstemannahem minskar, om än de senare i mindre utsträckning. Vid en jämförelse med den sociala sammansättningen av högskolans studenter i stort framgår att lärarutbildningen år 2007 kännetecknades av en klart högre andel studenter från arbetarklasshem och en mindre andel från högre tjänstemannahem. Det är också inom dessa socioekonomiska kategorier, studenter från arbetarhem och högre tjänstemannahem, som avgörande skillnader gentemot den samlade studentpopulationen föreligger. Representationen av mellanliggande grupper, det vill säga studenter från tjänstemannahem på mellannivå och lägre tjänstemannahem, ligger nära genomsnittet för högskolan i stort. Men skillnaderna mellan lärarutbildningarna och genomsnittet för högskolan är stora. Trots att andelen studenter med arbetarklassbakgrund har ökat i hela högskolan – det som i det offentliga samtalet beskrivs som en minskad social snedrekrytering –

²³ SEI-koden delar in olika sociala grupper utifrån status på arbetsmarknaden där anställda skiljs från företagare. För att ytterligare dela upp arbetar- och tjänstemannayrken används utbildningsår som indelningsprincip, se *Socioekonomisk indelning (SEI)*, MIS 1982:4, SCB.

från cirka 14 procent 1985 till 22 procent 2007, har ökningen inom lärarutbildningarna varit större, från cirka 23 procent (1993 var siffran nere i 21 procent) 1985 till 32 procent 2007. När det gäller gruppen högre tjänstemän är relationen mellan lärarutbildningen och högskolan relativt stabil över tid. Genomsnittligt ligger andelen studenter från högre tjänstemannahem cirka 10 procentenheter lägre för lärarutbildningarna. Vi ser att det sociala avståndet mellan högskolan och lärarutbildning varierat en del över tid. Från slutet av 1980-talet och till och med de första åren under 1990-talet minskar avståndet, socialt sett, mellan lärarstudenterna och övriga högskolestudenter, för att sedan öka igen perioden fram till 2007.

Figur 2. Andel studenter från Arbetarklasshem, lärarutbildning och högskolan, 1985–2007.



Vi kan med andra ord konstatera att lärarutbildning i förhållande till högskolan rekryterar dels en större andel studenter från arbetarhem och dels en större andel med lägre utbildningsnivå i jämförelse med genomsnittet för högskolan. Vi får en uppfattning om hur utvecklingen över tid har sett ut där skillnaderna mellan lärarutbildning och högskolan till viss del ökat. Nedan konstateras dock stora variationer mellan utbildningar. Innan dess ska vi titta närmare på den andra, för den här texten, viktiga aspekten av studentrekryteringen, nämligen de bland studenterna förvärvade utbildningstillgångarna.

Lärarstudenterna och skolkapitalet

Det egna skolkapitalets betydelse för högskolans struktur, i särskiljandet mellan utbildningar och lärosäten, har belysts i tidigare rekryteringsstudier. Höga gymnasiebetyg blir allt vanligare på högskoleutbildningar som räknas som de mest selektiva. Samtidigt ökar andelen studenter med höga resultat på högskoleprovet på just dessa utbildningar. Ökningen av andelen med höga högskoleprovspoäng på prestigetunga

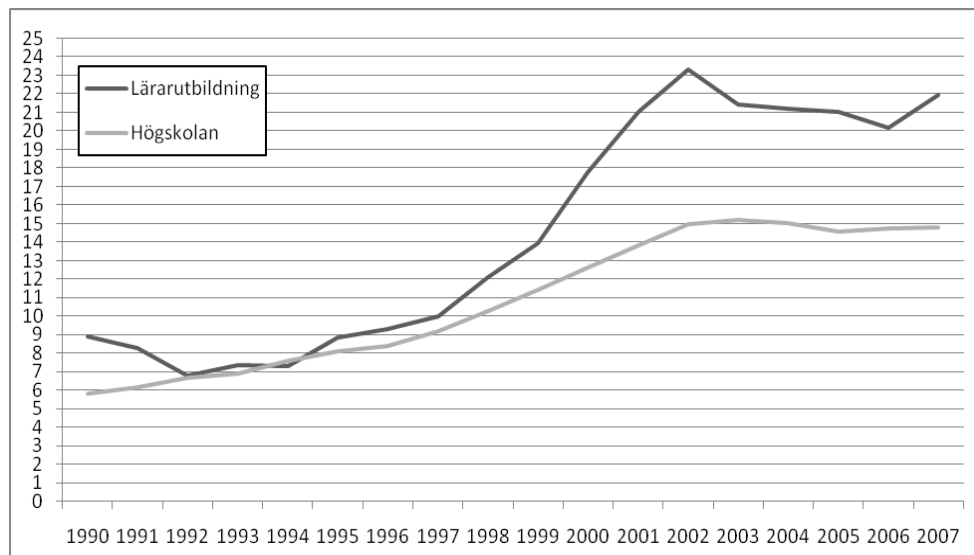
utbildningar kan förklaras med ökad konkurrens om platserna: när de högsta betygen från gymnasiet inte längre räcker för att ta sig in fungerar högskoleprovet som en andra möjlighet. På lärarutbildningarna finns snarare den motsatta tendensen. Ser man över perioden från slutet av 1980-talet fram till idag kan konstateras att andelen med höga gymnasiebetyg befunnit sig på en konstant låg nivå. Lägg där till att andelen lärarstudenter som inte har ett resultat från högskoleprovet är väldigt hög (flera år klart över 50 procent). Delvis kan denna förändring förklaras med ett lägre söktryck. Då det inom flera utbildningsinriktningar saknas konkurrens om platserna behövs inte betygen som ett medel för att ta sig in på utbildningen. Söktrycket kan dock inte förklara att det bland lärarstudenterna i jämförelse är så många med lägre betygsresultat och att de med höga avgångsbetyg konsekvent väljer bort lärarutbildningarna, med vissa få undantag. Vi ska här närmare studera hur denna utveckling har sett ut under de senaste 20 åren.

Att det finns ett samband mellan socialt ursprung och skolframgång är väl kartlagt. I lärarutbildningarnas fall har den ökande andelen studenter från studieovana hem också inneburit ett ökat inflöde av studenter med lägre betygsresultat.²⁴ Frågan här är hur mycket förändringar i den sociala sammansättningen kan förklara lärarstudenternas betygsfall, för förändringarna över tid är dramatiska (se Figur 3). Än tydligare blir dessa förändringar om de sätts i relation till utvecklingen inom hela högskolan. Visserligen har ökningen från början av 2000-talet och framåt av andelen studenter på lärarutbildningarna med låga gymnasiebetyg sin motsvarighet även i utvecklingen inom högskolan i övrigt. Förändringen – eller försämringen om man så vill – är dock särskilt kraftig inom lärarutbildningarna. Exempelvis är år 2007 andelen studenter med låga betygspoäng (under 12,0) drygt 7 procentenheter större på lärarutbildningarna, medan skillnaden gentemot högskolan i stort i början av 1990-talet var närmast obefintlig. För hela högskolan gäller att under perioden 1990 till 2007 har andelen studenter med höga betyg (över 17,0) minskat från 30 till 25 procent.²⁵ Dock ökar andelen studenter med de allra högsta betygen (över 19,0) något. Det är också i gruppen med höga betyg som differensen är som störst mellan lärarutbildningarna och högskolans övriga utbildningar. Exempelvis är det år 2007 drygt 12 procentenheter fler i högskolan i dess helhet som har ett gymnasiebetyg över 17,0, i jämförelse med lärarstudenterna. I högskolan finner vi också att drygt 6 procent har ett betyg över 19,0; för lärarutbildningarna är denna siffra knappt 2 procent.

²⁴ Gymnasiebetygen beräknas utifrån ett s.k. jämförelsetal som maximalt kan vara 20,0. Betyg från det gamla betygssystemet, före 1997, har räknats om till motsvarande jämförelsetal.

²⁵ Under perioden sker en allmän betygsinflation i skolsystemet, kraftigast under senare år. Att detta inte lett till att de med höga betyg ökat sina andelar beror på att högskolan expanderat under perioden och att allt fler med lägre betyg därmed tagits in i högskolan.

Figur 3. Nybörjare på lärarutbildning och högskolan, 1990–2007, andel studenter med låga gymnasiebetyg (< 12,0 i jämförelsetal).

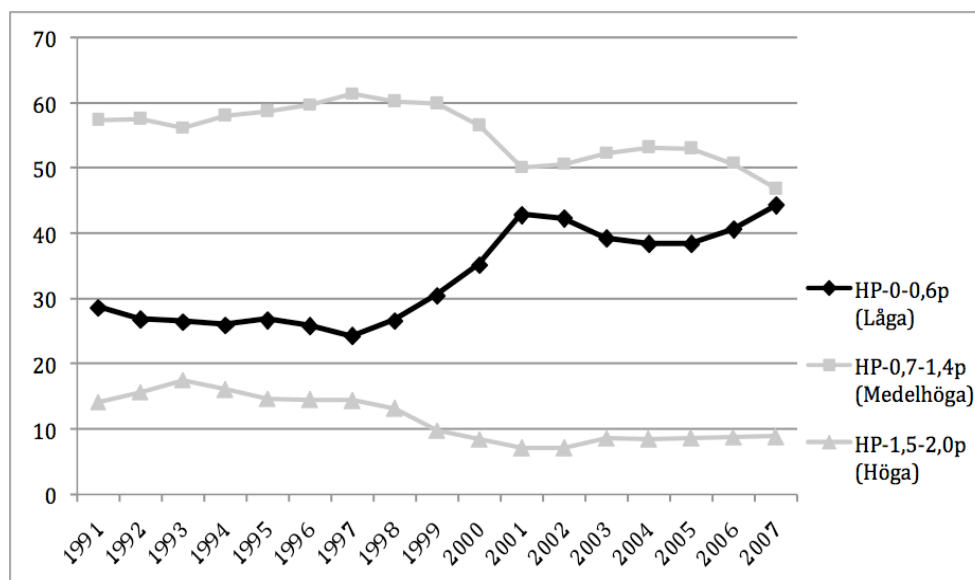


Förändringar i betygsresultaten förefaller också vara kopplade till resultat på högskoleprov. Vi finner med andra ord en liknande utveckling även när vi studerar högskoleprovsresultaten. Att lärarstudenterna skulle använt högskoleprovet för att kompensera för sämre betygsresultat går med andra ord inte att finna – det har i de allra flesta fall inte heller krävts då konkurrensen om platserna varit så låg. Det är framför allt andelen studenter med låga resultat (här definierat som 0,0–0,6 av 2,0) som ökar under perioden 1990–2007, på bekostnad av andelen med höga respektive medelhöga resultat. Ytterligare en tydlig förändring är att andelen lärarstudenter som inte gjort högskoleprovet ökar kraftigt, från cirka 30 procent under mitten av 1990-talet till närmare 50 procent under periodens slut (Se vidare Figur 4).

Det råder inget tvivel om att det inom lärarutbildningarna skett ett ökat inflöde av studenter från mer studieovana hem, detta blir tydligt när vi tar genomsnittet för högskolan som referenspunkt. Sannolikt är att de olika faktorer som mätts här – hemmets utbildningsnivå, hemmets socioekonomiska ställning och studentens skolkapital – är relaterade till varandra. Denna relation framträder då vi närmare studerar de betygskillnaderna inom olika sociala grupper på lärarutbildningen. Som exempel kan nämnas att 2007 så hade närmare en fjärdedel (24 procent) av de studenter som kunde kategoriseras som tillhörande lägre arbetarklassposition ett betygsresultat som låg i intervallet 0,0–12,0 (dvs. relativt låga betyg). Motsvarande siffra för studenter från en högre klassposition var 13 procent. Bland studenterna med höga betyg (i intervallet 17,0–20,0) utmärkte sig särskilt lärarstudenter med minst en förälder som genomgått forskarutbildning, en fjärdedel av dessa studenter hamnade i denna kategori. Bland studenter som kom från hem där förgymnasial utbildning räknades som

den högsta utbildningsnivån i hemmet hade endast drygt sju procent tillskansat sig de högre betygen från gymnasiet.

Figur 4. Nybörjare på lärarutbildning, resultat på högskoleprovet, 1991–2007.



Variationer mellan utbildningsinriktningar

Ovanstående analyser, där lärarutbildningarna klumpas ihop till en storhet, ger visserligen en fingervisning om viktiga tendenser över tid när det gäller rekryteringen till lärarutbildningarna men blir samtidigt en grov förenkling. Att inte särskilja exempelvis förskollärarutbildningen och gymnasielärarutbildningen med inriktning mot matematik eller olika yrkeslärarutbildningar gör naturligtvis att vissa specifika särdrag inte uppmärksammas – som att utbildningarna i olika utsträckning och i olika grad påverkats av förändringar i rekrytering eller att de i olika utsträckning rekryterar studenter från olika sociala skikt och med olika grad av skolframgång. Samtidigt är vissa förenklingar nödvändiga. Lärarutbildningen består, som tidigare påpekats, av en massa olika utbildningsinriktningar varav flera förändrats kraftigt i och med genomförandet av olika lärarutbildningsreformer. En förenklad beskrivning av de i lärarutbildningen särskiljande dragen i rekrytering ser ut som följer: ju äldre barn som ska undervisas och ju mer ämnesstudier utbildningen innehåller desto fler studenter från högre sociala skikt, fler studenter med bättre studieresultat från gymnasieskolan samt större andel manliga studenter. Till detta kan läggas en åtskillnad mellan olika ämnesstudier där lärarutbildningar med inriktning mot matematik/naturvetenskap av tradition haft en högre social rekrytering (lägg därtill en majoritet av manliga studenter) följt av språklärarutbildningar, med en liknande rekryteringsbild (om än kraftig kvinnodominans) och lärarutbildning med inriktning mot samhällsvetenskapliga äm-

nen med en något lägre social rekryteringsprofil (och mer jämn könsfördelning). Dessutom finns ett antal utbildningsinriktningar som står något vid sidan av den normala typologiseringen. En sådan är musiklejarutbildningen, som genom åren rekryterat en i jämförelse stor andel studenter från den kulturella medelklassen. Ytterligare en intressant observation är att det från år 2000 och framåt bland lärarutbildningarna finns en och endast en utbildning, just den för musiklejare, vars studenter vid gymnasiet uppnådde en betygsnivå som ligger över den för högskolestudenters genomsnittliga. De beskrivna skillnaderna mellan lärarutbildningarna följer en logik som svårliken kan vara särskilt överraskande för de flesta. Vad som däremot är mindre känt är hur relationen mellan dessa utbildningar förändrats i och med förskjutningar i rekryteringen som beskrivits ovan. Vi kan studera ett par av dessa utbildningar något närmare, nämligen förskolläjarutbildningen, lärarutbildningen med inriktning mot skolans tidigare år och ämneslärarutbildningarna med inriktning mot matematik/naturkunskap och samhällskunskap (en översikt finns i Tabell 1 nedan):

På förskolläjarutbildningen finner vi de lägsta andelarna studenter från hem med föräldrar med längre högskoleutbildning och med höga sociala positioner. Förskolläjarutbildningen har också av tradition varit den utbildning som främst lockat kvinnor från arbetarklassen. Mellan åren 1990 och 2007 ökar andelen studenter från arbetarklassen från 26 till 33 procent samtidigt som andelen med sin bakgrund i högre klasspositioner minskar från 13 till 9 procent. Vi kan också notera att andelen studenter med låga betyg från gymnasieskolan ökar från 14 till 28 procent. Intressant att notera är också att andelen kvinnor på förskolläjarutbildningen ligger på synnerligen stabilt hög nivå, klart över 90 procent över perioden 1977 till 2007. Detta trots flera insatser från statligt håll att få fler män att söka sig till lärarutbildningar med inriktning mot de yngre åren.

Läjarutbildningen med inriktning mot grundskolans tidiga år uppvisar till skillnad från förskolläjarutbildningen kraftiga förändringar över tid när det gäller könsfördelning. Inriktningen mot matematik ser exempelvis ett tapp av män från 25 procent 1988 till 15 procent 2007.²⁶ I jämförelse med förskolläjarutbildningen har lärarutbildningar med inriktning mot grundskolans tidigare år en något högre social rekrytering, även om dessa skillnader inte är särskilt stora. Väger vi in förändringarna över tid blir det uppenbart att förskolläjarstudenterna och studenter med inriktning mot grundskolans tidigare år närmar varandra vad gäller den sociala rekryteringsbilden. Vid utbildningen mot grundskolans tidigare år finns också en något högre andel studenter i de högre betygskategorierna och med höga resultat på högskoleprovet i jämförelse

²⁶ Om vi går tillbaka och studerar det som före 1988 års läjarutbildningsreform var lågstadieläjarutbildningen och mellanstadieläjarutbildningen kan vi konstatera att mellanstadieläjarutbildningen rekryterade en klart högre andel män i jämförelse med lågstadieläjarutbildningen men också, märk väl, i jämförelse med 1-7-läjarutbildningen med inriktning mot matematik. Under perioden 1977 till 1988 understiger aldrig andelen män på mellanstadieläjarutbildningen 30 procent, vissa år ligger den även en bit över 40 procent. Lågstadieläjarutbildningen liknar i detta avseende mer förskolläjarutbildningen i rekryteringen av män. Andelen män når visserligen under några år upp mot 10 procent men ligger annars i genomsnitt mellan 4 och 7 procent.

med förskollärarstudenterna. Även här ökar dock andelen studenter med låga betygsresultat kraftigt, från cirka 5 procent 1990 till närmare 26 procent 2007.

Även ämneslärarutbildningarna med inriktning matematik/naturkunskap och samhällskunskap har sett en ganska markant nedgång av andelen män över tid. Från 1977 till 1987 utgjorde männen en majoritet bland dem som sökte sig till dessa utbildningar (flera år överskred männens andel 60 procent). Från 1988 och framåt minskar andelen män dramatiskt för att vid början av 2000-talet ligga på runt 40 procent. Båda dessa ämneslärarutbildningar har gått från att varit tydligt mansdominerade till att kvinnorna är i majoritet. Förändringarna i könssammansättningen har gått hand i hand med en minskad andel studenter med höga betygsresultat. Även om ämneslärarutbildningarna, och särskilt de med inriktning mot matematik/naturkunskap, fortsatt rekryterar en högre andel studenter med ansevärda (i förhållande till andra lärarutbildningar) utbildningsmeriter har det över tid skett en kraftig minskning av dessa studenters andel. Än kraftigare är förändringen bland de blivande samhällskunskapslärarna. Här ökar andelen studenter med låga gymnasiebetyg från under 2 procent 1990 till närmare 21 procent 2007. Vad gäller den sociala rekryteringen ser vi istället de största förändringarna inom inriktningen matematik/naturkunskap. Här ökar studenterna från arbetarklasshem från 14 till 21 procent under samma period.

Tabell 1. Vissa lärarutbildningar, socialt ursprung, medelbetyg, resultat på högskoleprovet och kön, nybörjarstudenter 1990 och 2007, andelar.

1990	Typ av lärarutbildning	Längre högskoleutb. och forskarutb.	Andel tillhörande Högre klass	Andel tillhörande Arbetarklass	Medelbetyg gymnasiet under 12,0 (låga betyg)	Högskoleprovresultat 0,0-0,6 (År 1991)	Könstillfördelning. Andel kvinnliga studenter
	Förskollärarutbildning	9,4	13,3	25,8	14,3	51,5	96,0
	1-7-lärare	28,4	25,0	13,9	4,6	21,4	80,6
	Ämneslärarutb Ma/No	36,4	33,2	13,7	2,2	8,7	53,3
	Ämneslärarutb Sa	29,2	25,4	12,9	1,7	8,2	51,7
	Ämneslärarutb Sp	26,9	26,6	17,7	4,3	14,8	80,7
	Medelvärde för högskolan	29,7	32,3	11,8	5,8	10,9	59,5
2007	Typ av lärarutbildning						
	Förskollärarutbildning	16,0	9,3	32,8	28,0	58,5	92,3
	1-7-lärare	23,1	13,4	27,5	25,7	48,1	87,3
	Ämneslärarutb Ma/No	33,5	18,6	21,2	14,4	28,6	58,1
	Ämneslärarutb Sa	32,9	18,9	19,9	20,8	34,1	51,1
	Ämneslärarutb Sp	31,8	18,3	22,0	20,7	36,8	73,8
	Medelvärde för högskolan	34,9	25,8	15,2	15,3	23,0	60,5

Kommentar: I tabellen används för klassificering av det sociala ursprunget en ursprunglig indelning i 32 sociala grupper som aggregerats till 5 hierarkiskt ordnade grupper. Gruppen Arbetarklass är en sammanslagning av kategorierna Högre arbetarklass och Lägre arbetarklass.

Skillnader mellan lärosäten – i hög grad bundet till utbildningsutbudet

Något kort ska också sägas om de olika lärosätenas rekryteringsprofil avseende studenternas studiemeriter och sociala bakgrund. I Tabell 2 presenteras en grov jämförelse mellan olika typer av lärosäten med lärarutbildningar åren 1998 och 2007. Vi gör här skillnad mellan större universitet, mindre universitet och högskolor, fackhögskolor och konstnärliga högskolor. En första intressant skillnad rör den mellan de större universiteten och de mindre universiteten och högskolorna där de förstnämnda har en något högre social rekrytering och en högre andel studenter inom de högre betygsskikten. En andra skillnad i rekrytering är den som är gällande mellan å ena sidan universiteten och högskolorna och å andra sidan fackhögskolorna och de konstnärliga högskolorna. De konstnärliga högskolorna och fackhögskolorna har både en högre social rekrytering och också en klart högre andel studenter med höga betyg, noterbart är att det också är här vi finner den största representationen av manliga lärarstudenter. Här har också skillnaderna förstärkts något om man jämför 1998 med 2007 i den mening att de senare inte samma utsträckning som övriga lärosäten förefaller påverkats av förändringar i rekryteringsmönster.

Här krävs dock en närmare analys. Att de konstnärliga högskolorna och fackhögskolorna har en annorlunda rekryteringsbas är kanske inte så förvånande. Vid dessa lärosäten – som till sitt antal är få – finns enbart ett fåtal särskilt profilerade lärarutbildningar med ett relativt högt söktryck, som bildlärarutbildningen vid Konstfack eller musiklärarutbildningen vid Kungliga Musikhögskolan. För att förstå skillnaden mellan de större universiteten²⁷ och de mindre universiteten och högskolorna fordras också en närmare granskning. I materialet ser vi en förhållandevis klart definierad skillnad i social rekrytering. Under 2007 finner vi lägst andelar från högre sociala positioner och från hem med en längre högskoleutbildning som högsta utbildningsnivå bland de mindre och medelstora högskolorna: som exempel kan nämnas Högskolan i Borås, Högskolan i Karlstad, Högskolan i Trollhättan/Uddevalla, Högskolan på Gotland och Högskolan i Skövde. I andra änden finner vi Uppsala universitet, Göteborgs universitet och Lärarhögskolan i Stockholm. Två noteringar kan göras. En första är att skillnaderna i rekrytering mellan lärosäten över tid inte har förändrats i nämnvärd utsträckning, de större lärosätena har en fortsatt något högre social rekrytering. En andra är att om man istället gör jämförelser mellan enskilda utbildningar vid enskilda lärosäten så minskar skillnaderna mellan de större universiteten och övriga universitet och högskolor något. Detta kan tolkas som att skillnaderna bör förklaras både utifrån att de större universiteten lockar större andelar studenter från hem med mer studievana men också att lärosätenas särskilda profileringar – som att många av de mindre högskolorna har en förhållandevis stor andel studenter med inriktning mot yngre åldrar och förskolan medan det omvända gäller för flera av de större universiteten – också har en tydlig effekt på rekryteringen.

²⁷ Till dessa räknas: Göteborgs universitet, Linköpings universitet, Lunds universitet, Stockholms universitet, Umeå universitet, Uppsala universitet.

Tabell 2. Högskolor med lärarstudenter, studenternas gymnasiebetyg, föräldrars högsta utbildningsnivå, socialt ursprung och kön, 1998 och 2007, andelar.

		Betyg	Föräldrarnas högsta utbildningsnivå		Föräldrarnas samhällsklass		Kön
		Över 17,0	Längre högskoleutb	Förgymnasial utbildning	Högre klass	Arbetar-klass	Andel kvinnor
1998	Typ av högskola						
	Större universitet	15,9	24,8	23,2	21,5	19,8	75,4
	Mindre universitet och högskolor	12,1	18,8	27,4	17,2	22,9	78,0
	Fackhögskolor	-	-	-	-	-	-
	Konstnärliga högskolor	25,5	37,9	13,7	31,6	13,1	64,9
2007	Typ av högskola						
	Större universitet	18,0	25,4	16,5	19,6	22,2	75,3
	Mindre universitet och högskolor	11,1	17,7	23,6	14,1	26,2	79,6
	Fackhögskolor	23,8	36,1	4,9	29,4	13,7	54,0
	Konstnärliga högskolor	27,2	38,7	11,3	30,2	10,8	66,8

Om relationen mellan kön, socialt ursprung och studiemeriter

Ovan har förändringarna i rekrytering vad gäller lärarstudenternas kön och sociala ursprung diskuterats, men vad händer om man kombinerar kön med socialt ursprung och studiemeriter? Resultaten som framkommit gör det angeläget att diskutera huruvida det är samma män respektive kvinnor som har sökt sig till lärarutbildningarna. Ett tydligt mönster som framträder vid en multivariat analys är att männen oftare än kvinnorna kommer från mer bemedlade hem. Deras föräldrar har genomsnittligt högre utbildningsnivå och högre socioekonomisk ställning än sina kvinnliga studiekamrater, en skillnad som förefaller ha förstärkts under den senaste tioårsperioden. I synnerhet är det märkbart att andelen kvinnor med arbetarklassbakgrund ökat inom lärarutbildningen i dess helhet.

En annan återkommande skillnad är att kvinnorna i jämförelse med männen har högre betygsgenomsnitt från gymnasiet, och allra tydligast är att andelen män som uppvisar de allra lägsta gymnasiebetygen är betydligt större än andelen kvinnor med lika låga betyg. Skillnaderna i betygspoäng må vara mindre överraskande med tanke på att flickor överlag lyckas få bättre betygsresultat i gymnasieskolan.

Vad kan då förklara skillnaderna i den sociala rekryteringsprofilen? Man kan lätt tro att skillnaderna har att göra med att männen i större utsträckning söker sig till utbildningar som har en högre social rekrytering, som exempelvis ämneslärarutbildningarna med inriktning mot matematik/naturkunskap och samhällskunskap. Här krävs dock viss aktsamhet. För även om kvinnor och män gör skilda utbildningsval visar jämförelser mellan de olika utbildningsinriktningarna att männens högre sociala rekryteringsprofil inte bara kan förklaras av att de är överrepresenterade på ämneslärarutbildningar. Även på utbildningar där männen av tradition är fåtaliga, som inriktningen mot förskola och grundskolans tidigare år och inom de kvinnodominerade språkutbildningarna, kommer en klart högre andel av männen från hem med högre socioekonomisk status och högre utbildningsnivå. Exempelvis hade 30 procent av

männen som var nybörjare på förskollärautbildningen 2007 minst en förälder med en treårig högskoleutbildning eller längre, att jämföra med 16 procent av kvinnorna.

En betydelsefull utbildning för arbetarklassens döttrar...

Ytterligare ett sätt att närma sig rekryteringen till lärarutbildningarna är att ta utgångspunkt i samtliga högskolestudenter under ett givet år. Vi skall här använda en annan och mer känslig typ av social klassificering som bygger på information om föräldrarnas högsta yrkesposition. Tabell 3 nedan visar andelar av samtliga högskolestudenter ur 32 sociala grupper²⁸ som 2007 återfanns i en lärarutbildning eller pedagogisk högskoleutbildning. Vi skiljer således mellan civilingenjörsbarn, läkarbarn, ämnesläraryrkesbarn etc. Till den sociala indelningen har lagts en könsdimension. Det två första kolumnerna visar samtliga döttrar och söner med ursprung i dessa sociala grupper. Därefter ett urval, studenter i de sociala grupperna med höga gymnasiebetyg, här definierat som ett jämförelsetal över 17,0. Vi kan utifrån tabellen konstatera att högst prioritet har lärarutbildningen bland barn med föräldrar ur olika arbetaryrken. Detta gäller söner såväl som döttrar och även inom gruppen med höga betyg med sig från gymnasiet. Inom flera kategorier av arbetaryrken är det så många som 18 procent av döttrarna som återfinns på en lärarutbildning 2007, bland männen ligger denna siffra på knappa 10 procent.

Längst ner i kolumnerna, där lärarutbildningen är minst prioriterad, finner vi barn till läkare, jurister, civilingenjörer, universitetslärare, företagsledare och högre tjänstemän i privat och offentlig sektor. Denna ordning gäller både söner och döttrar. En intressant tendens är att det bland de kvinnliga studenterna framför allt är barn till utbildningsstarka grupper – universitetslärare, läkare, jurister med flera – som det är minst sannolikt att återfinna på en lärarutbildning, medan det bland männen framför allt är grupper tillhörande en ekonomisk medel- eller överklass som framför allt ratar lärarutbildningarna. Minst skillnad mellan män och kvinnor i benägenheten att välja en lärarutbildning finner vi inom kulturellt bemedlade yrkesgrupper (exempelvis läkarbarn, juristbarn och barn till universitetslärare) som inte sätter lärarutbildningen i första rummet. Denna bild förstärks om vi enbart studerar grupperna med höga betyg med sig från gymnasiet. Inom denna betygsmissigt selekterade grupp minskar sannolikheten att välja en lärarutbildning inom samtliga sociala grupper. Därtill minskar skillnaderna mellan män och kvinnor, vilket indikerar att höga gymnasiebetyg, och det skolkapital för vilket dessa höga betyg tjänar som indikator, i hög utsträckning är korrelerade med både mäns och kvinnors benägenhet att välja bort en lärarutbildning.

²⁸ Dessa sociala grupper kan i sin tur delas in i 14 respektive 5 sociala grupper, där den senare representerar en endimensionell representation som sträcker sig från lägre arbetarklass till högre klass. Mer information om den sociala klassificeringen finns på www.skeptron.uu.se/broadly/sec/sec-reg.htm.

Tabell 3. Andelar av samtliga män och kvinnor i högskolan ur 32 sociala grupper som 2007 återfinns inom lärarutbildning/pedagogisk högskoleutbildning.

Samtliga studenter				Studenter med betyg över 17,0 (av 20,0)			
	Andel av gruppen som återfinns i		Andel av gruppen som återfinns i		Andel av gruppen som återfinns i		Andel av gruppen som återfinns i
Döttrar till:	lärarutb.	Söner till:	i lärarutb.	Döttrar till:	i lärarutb.	Söner till:	i lärarutb.
Okval. arb. i prod.	18,5	Kval. arb. i prod.	9,6	Lantarbetare	11,9	Lantarbetare	7,7
Kval. arb. i prod.	17,9	Officerare	9,2	Okval. Arb. i prod.	11,0	Okval. arb. i serv.	6,8
Lantarbetare	17,6	Okval. arb. i prod.	9,1	Förmän	10,4	Övriga	6,5
Handelsanst.	17,2	Klasslärare	9,0	Kval. arb. i prod.	9,8	Kval. arb. i prod.	5,5
Okval. arb. i serv.	17,1	Småföretagare	8,6	Okval. Arb. i serv.	9,2	Okval. arb. i prod.	5,2
Förmän	16,4	Hälso- o sjukv.anst	8,4	Handelsanst.	9,0	Poliser	4,9
Handelsmän	16,3	Okval. arb. i serv.	8,4	Kontorsanst., off.	9,0	Klasslärare	4,6
Småföretagare	16,3	Handelsanst.	8,1	Handelsmän	8,8	Konstproducenter	4,6
Bönder, fiskare	15,5	Kontorsanst., priv.	7,8	Småföretagare	8,6	Hälso- o sjukv.anst	4,5
Kontorsanst., priv.	14,9	Ämneslärare	7,7	Hälso o sjukv.anst	8,5	Småföretagare	4,3
Hälso- o sjukv.anst	14,9	Kontorsanst., off.	7,6	Bönder, fiskare	8,2	Kontorsanst., priv.	4,2
Poliser	14,9	Förmän	7,6	Klasslärare	7,9	Ämneslärare	4,1
Kontorsanst., off.	14,7	Lantarbetare	7,5	Tekniker, off.	7,5	Högre tj.män, off.	3,2
Klasslärare	14,6	Poliser	7,4	Kontorsanst., priv.	7,5	Förmän	3,2
Tekniker, off.	13,7	Tj.män m-nivå off.	7,3	Officerare	7,4	Tekniker, off.	3,2
Kval. arb. i serv.	13,6	Tekniker, off.	6,9	Kval. arb. i serv.	7,4	Kval. arb. i serv.	3,1
Officerare	13,6	Bönder, fiskare	6,7	Poliser	6,8	Kontorsanst., off.	2,8
Tekniker, privat	13,1	Konstproducenter	6,5	Tj.män m-nivå off.	6,5	Journalist	2,8
Tj.män m-nivå pri.	12,3	Journalist	6,4	Tekniker, privat	6,5	Bönder, fiskare	2,8
Övriga	12,0	Tekniker, privat	6,4	Tj.män m-nivå pri.	6,4	Tekniker, privat	2,8
Tj.män m-nivå off.	11,8	Tj.män m-nivå pri.	6,3	Konstproducenter	6,4	Handelsanst.	2,6
Konstproducenter	11,4	Högre tj.män, off.	6,2	Ämneslärare	6,2	Tj.män m-nivå pri.	2,6
Ämneslärare	11,3	Kval. arb. i serv.	6,2	Högre tj.män, off.	5,8	Universitetslärare	2,5
Högre tj.män, off.	9,9	Övriga	6,2	Övriga	5,2	Officerare	2,5
Företagsledare	9,8	Handelsmän	6,0	Företagsledare	4,1	Tj.män m-nivå off.	2,1
Journalist	9,6	Högre tj.män, priv	4,7	Journalist	4,1	Läkare	1,9
Högre tj.män, priv	8,9	Läkare	4,3	Högre tj.män, priv	3,8	Jurist	1,9
Civilingenjör	8,0	Företagsledare	4,3	Civilingenjör	3,7	Högre tj.män, priv	1,8
Jurist	6,9	Universitetslärare	4,1	Universitetslärare	3,2	Företagsledare	1,6
Läkare	6,6	Jurist	4,0	Läkare	3,0	Civilingenjör	1,5
Universitetslärare	6,6	Civilingenjör	3,5	Jurist	2,1	Handelsmän	1,4
Totalt	13,6	Totalt	7,0	Totalt	6,6	Totalt	3,3

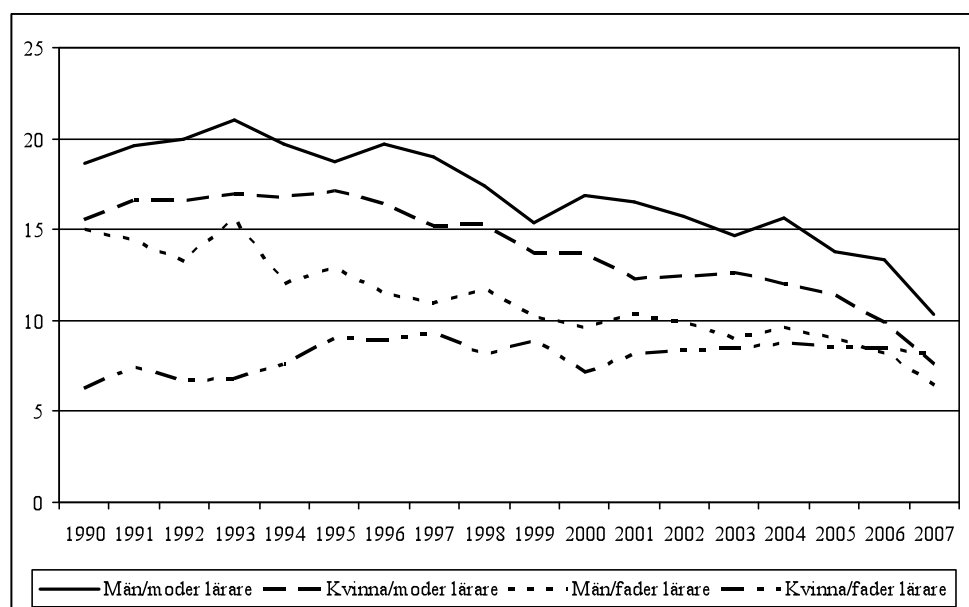
... men lärarbarnen minskar sina andelar

Förskjutningarna i rekryteringen som beskrivits ovan kan tolkas som att inflödet av studenter som tidigare inte sökt sig till lärarutbildningar – eller till andra högskoleutbildningar för den delen – har ökat i takt med att utbildningssystemet, och även lärarutbildningen, expanderat. Tendensen är att studenter från hem där föräldrarna har långa utbildningsinvesteringar – där man kan förmoda att tilltron till utbildningssystemet är högt – mindre ofta väljer en lärarutbildning som sitt förstaval. Delvis undantaget denna princip har varit de studenter vars föräldrar själva är lärare. I tabellen

över högskolestudenternas val av utbildningar ovan kan även utläsas en tendens att de studenter, framför allt manliga sådana, vilkas föräldrar är ämnes- eller klasslärare, är något mer trogna lärarutbildningen än andra sociala grupper, även bland de som innehar de högre betygen. Sett ur ett längre tidsperspektiv har lärarbarnen också varit en ovanligt stor grupp på lärarutbildningen. Under början av 1990-talet hade så många som 24 procent av lärarstudenterna minst en förälder som arbetade eller arbetat som lärare. Bland männen närmade sig denna siffra nästan 30 procent (28,5 procent 1993). Bland kvinnorna hade som mest 22 procent av studenter minst en förälder som var lärare (1993). Att särskilt stor andel av lärarbarnen är män framträder i Figur 5. Särskilt förekommande är män med en moder som är lärare, föga överraskande med tanke på att de flesta av de verksamma lärarna är kvinnor.

Från mitten av 1990-talet sker en successiv minskning av lärarbarnen på lärarutbildningen. Det finns anledning att fundera över denna minskning som sociologiskt sett är intressantare än den sjunkande andelen från högre tjänstemannahem eller den stigande andelen från arbetarklassen. Utan att ha möjlighet att närmare utreda vilka förklaringar som finns till lärarbarnens utträde så ger det upphov till nya frågeställningar som har att göra med vilka studenter, och på vilka grunder, det är som nu söker sig till landets lärarutbildningar. Man kan fråga sig vilken betydelse mediebilderna av ett allt hårdare skolklimat har för olika gruppers benägenhet att söka sig till en lärarutbildning? Sannolikt här är att lärarnas upplevelse av ett hårdare skolklimat med allt högre arbetsbelastning har stor betydelse för i vilken utsträckning de påverkar sina söners och döttrars val av utbildning.

Figur 5. Andel manliga respektive kvinnliga lärarstudenter med fader eller moder som arbetar/arbetat som lärare, 1990–2007.



En heterogen utbildning – som homogeniserats

Inledningsvis konstaterades att könsskillnaderna inom lärarutbildningarna förefaller vara synnerligen stabila över tid. Den struktur som delar in högskolan i en männens och en kvinnornas domän är närvarande även inom lärarutbildningarna, med den skillnaden att de flesta utbildningar är kvinnodominerade, om än i mer eller mindre utsträckning. Utvecklingen över tid kan beskrivas som att andelen män minskar på de utbildningar där de tidigare varit mer talrika, i vissa fall i majoritet, samtidigt som kvinnorna behåller sin dominans på kvinnligt kodade utbildningsinriktningarna. Vi ser med andra ord en viss feminisering, men som i huvudsak är begränsad till tidigare mansdominerade områden. Men mer detaljerade analyser visar att det finns viss intressanta skillnader mellan vilka kvinnor respektive män det är som söker sig till en lärarutbildning. Genom att kombinera kön med socialt ursprung ser vi att det även finns en social dimension till könsskillnaderna där männen på lärarutbildningen, oavsett vilken inriktning som studeras, kommer från hem med högre utbildningsnivå och högre social position – en åtskillnad som också ökat över tid. Ett resultat som troligen har att göra med att inflödet av kvinnliga studenter med arbetarklassbakgrund har varit klart större än inflödet av motsvarande manliga studenter.

Resultaten ovan pekar också på att studenternas skolkapital, här med gymnasiebetyg och resultat på högskoleprovet som mått, har stor betydelse oavsett studentens kön och socialt ursprung. Studenter med goda studiemeriter väljer i hög utsträckning bort lärarutbildningen, med undantag för några få lärarutbildningsinriktningar vid vissa specifika lärosäten. Särskilt stort är tappet inom flera av ämneslärarutbildningarna, såsom den med inriktning mot matematik/naturkunskap och samhällsvetenskap, det vill säga utbildningar som tidigare var mer selekterade rekryteringsmässigt. Studenter med höga betyg och höga högskoleprovspoäng utnyttjar möjligheten att söka sig till andra utbildningar där konkurrensen om platserna är större.

Internt har åtskillnaden mellan olika typer av lärarutbildningar sett någorlunda likadan ut över tid, där uppdelningen mellan ämneslärarutbildningar senare gymnasielärarutbildningar, utbildningar med inriktning mot grundskola, de yngre åren och förskollärarutbildningarna, avspeglas i skilda rekryteringsmönster, där de senare har en socialt och meritokratiskt mindre selektiv rekrytering. Lärarutbildning är således fortfarande att betrakta som en heterogen utbildning avseende studentrekryteringen med tydliga hierarkier som i stor utsträckning är homolog med den hierarki som är gällande i skolsystemet. Syftet med denna text har dock varit att visa hur centralt det långa tidsperspektivet är för att de avgörande förändringarna i rekryteringen ska göras rättvisa. Med detta tidsperspektiv går det att peka på enskilda utbildningars riktning i ett socialt och meritokratiskt utbildningsrum. Denna riktning har för det stora flertalet av lärarutbildningar varit nedåtriktad i relation till övriga högskoleutbildningar, men särskilt märkbar är nedåtstigningen bland lärarutbildningar som av tradition haft en socialt högre social och meritokratisk rekrytering. Avstånden mellan exempelvis lärarutbildningar med inriktning mot de äldre åldrarna och lärarutbildningar med in-

riktning mot de yngre åldrarna har därför minskat över tid. Det är således relevant att tala om att lärarutbildningarna internt kommit att homogeniseras.

En avslutande fråga gäller naturligtvis vad dessa förändringar får för konsekvenser? Några av de övriga bidragen i detta temanummer ger oss perspektiv på de konsekvenser som den förändrade rekryteringen får när studenterna gör sitt inträde på utbildningen (se ex. Hultqvist & Palmes bidrag i detta nummer). En annan fråga är vilka effekter som kan spåras till när lärarstudenterna gör sitt inträde på arbetsmarknaden. Denna fråga är till stor del fortfarande outforskad. Det är tydligt att olika utbildningsinriktningar påverkas i olika utsträckning av de förändringar som beskrivits. Hur dessa förändringar påverkar olika lärargrupper och på vilket sätt är dock dåligt kartlagt. Analyserna av rekryteringen till lärarutbildningen bör således kompletteras med analyser av lärares och lärarstudenters yrkesbanor, genom att utreda den mer generella frågan om förhållandet mellan en utbildning och den arbetsmarknad som den förbereder för.

Emil Bertilsson, doktorand i utbildningssociologi vid Institutionen för utbildning, kultur och medier, Uppsala universitet. Verksam inom forskningsgruppen för utbildnings- och kultursociologi (SEC), <http://www.skeptron.uu.se/broadly/sec/index.htm>

Referenser

- Berntsson, Paula 2006. *Läraryrket, förskollärare och statushöjande strategier. Ett könsperspektiv på professionalisering*. Göteborg: Göteborgs universitet.
- Bertilsson, Emil, Mikael Börjesson & Donald Broady 2008. *Lärarstudenter. Utbildningsmeriter och social bakgrund 1977–2007*. Rapporter från Forskningsgruppen för utbildnings- och kultursociologi 45. Uppsala: SEC.
- Bertilsson, Emil, Mikael Börjesson & Donald Broady 2009. Könsmönster i rekryteringen till svenska lärarutbildningar 1977–2007. Appendix i *Man ska bli lärare. Den ojämna könsfördelningen inom lärarutbildningen – beskrivning och analys*. Rapport 2009:7 R. Stockholm: Höskoleverket.
- Bourdieu, Pierre 1989. *The State Nobility. Elite Schools in the Field of Power*. Cambridge: Polity Press.
- Broady, Donald, Mikael Börjesson & Mikael Palme 2002. Det svenska högskolefältet under 1990-talet. Den sociala rekryteringen och konkurrensen mellan lärosätena. i Thomas Furusten (red.). *Perspektiv på högskolan i ett förändrat Sverige*. Stockholm: Höskoleverket.
- Börjesson, Mikael 2006 [2003]. *Det svenska högskolefältet och lärarutbildningarna*. Rapporter från forskningsgruppen för utbildnings- och kultursociologi 30. Uppsala: SEC.

- Högskoleverket 2009a. *Man ska bli lärare. Den ojämna könsfördelningen inom lärarutbildningen – beskrivning och analys*. Rapport 2009:7R. Stockholm: Högskoleverket.
- Högskoleverket 2009b. *Antalet sökande till högre utbildning ökar kraftigt*. Statistisk analys 2009/4. Stockholm: Högskoleverket.
- Högskoleverket 2008a. *Färre nybörjare på lärarutbildningen hösten 2007*. Statistisk analys 2008/6. Stockholm: Högskoleverket.
- Högskoleverket 2008b. *Antalet sökande till högre utbildning ökar*. Statistisk analys 2008/5. Stockholm: Högskoleverket.
- Lidegran, Ida 2009. *Utbildningskapital. Om hur det alstras fördelas och förmedlas*. Studier i utbildnings- och kultursociologi 3. Uppsala: Uppsala universitet.
- Mills, Martin, Wayne Martino & Bob Lindgard 2004. Attracting, recruiting and retaining male teachers: policy issues in the male teacher debate. I *British Journal of Sociology of Education*, Vol. 25, No. 3, July.
- Nordiska ministerrådet 2009. *Komparativt studium af de nordiske læreruddannelser*. TemaNord 2009:505.
- Palme, Mikael 1989. *Högskolefältet i Sverige. En empirisk lägesrapport*. Arbetsrapport 1989:4. Stockholm: UHÄ FoU.
- Proposition 1984/85:122 om lärarutbildning för grundskolan m.m.
- Roulston, Kathy & Martin Mills 2000. Male Teachers in Feminised Areas: marching to the beat of the men's movement drums? I *Oxford Review of Education*, Vol. 26, No. 2.
- SOU 2008:109. *En hållbar lärarutbildning*.
- SOU 2006:75. *Jämställdhet i förskolan – om betydelsen av jämställdhet och genus i förskolans pedagogiska arbete*.
- SOU 1973:2. *Högskolan. Betänkande av 1968 års utbildningsutredning (U68)*.
- Statistiska Centralbyrån (SCB). *Socioekonomisk indelning (SEI)*. MIS 1982:4, SCB.
- Statistiska Centralbyrån (SCB). *Grundutbildning: behöriga sökande, utbildningsplatser och nybörjare på utbildningslinjer läsåren 1982/83–1985/86*. U20 SM 8905.
- Ulfsdotter Eriksson, Ylva 2006. *Yrke, status & genus. En sociologisk studie om yrken på en segregerad arbetsmarknad*. Göteborg: Göteborgs universitet.

