

Studentexplosionen under 1960-talet. Numerär utveckling och orsaker

Mikael Börjesson

För många länder blev 1960-talet ett årtionde av mycket snabb och stor ökning av antalet studenter och kraftig utbyggnad av den högre utbildningen.¹ Sverige utgjorde inget undantag. Från 1960 till 1970 ökade antalet studenter i den högre utbildningen från 37 000 till 120 000, mer än en tredubbling på tio år. Ökningen skedde successivt över decenniet med en viss koncentration till åren runt 1965.

Expansionen kan förstås på många sätt. En i dag klassisk analys levererades i början av 1970-talet av den amerikanska sociologen Martin Trow som beskrev expansionen som en övergång från ett elitutbildningssystem till ett system för massutbildning.² Trow pekade ut tre fundamentala aspekter av ökningen: 1) dess *takt* som under 1960-talet i många länder innebar en fördubbling av antalet studenter inom en femårsperiod och därefter en ytterligare fördubbling under de kommande sju eller åtta åren, 2) dess *omfattning* både vad gäller hela systemet och för enskilda lärosäten, samt 3) *andelen individer i en ålderskohort* som är inskrivna i högre utbildning.³

Dessa tre förändringar hade olika konsekvenser för den högre utbildningen. Den remarkabla ökningstakten innebar att styrkeförhållandena försköts i systemet. Exempelvis förändrades sammansättningen av lärarkollegierna. Om de yngre akademiska lärarna i tider av stagnation eller svag tillväxt hade kunnat skolas in i kollegier dominerade av äldre kollegor förändrades detta i tider av kraftig expansion då kollegierna allt mer dominerades av nyrekryterade, vilket bland annat påverkade de normer och värden som byggs upp inom institutionerna.

Ökningen av antalet studenter innebar att hela systemet av högre utbildning växte, vilket ofta skedde genom en ökning av såväl antalet lärosäten som antalet studenter per lärosäte. Expansionen av hela systemet tenderade att leda till att omvärlden riktade ett allt större intresse mot den högre utbildningen. Inte minst betingades detta av att expansionen ledde till ökade finansiella kostnader, där den högre utbildningen tog en allt större del av statsbudgeten. Detta förde i sin tur med sig att nya krav restes på den högre utbildningen och områdets autonomi hotades därmed. Att de enskilda institutionerna växte påverkade även den akademiska vardagen. Det gick inte längre att ha en personlig relation till kollegor och studenter utan istället anonymiserades och byråkratiserades banden mellan individer i takt med att institutionerna växte. Ännu en konsekvens var att innehållet i yrket förändrades – lärarna och forskarna fick en allt större arbetsbörda och blev allt mindre benägna att vara på plats på institutionen.

Även den tredje förändringen, de ökande andelarna ur en ålderskohort som genomgick högre utbildning, fick en räckvidd av olika konsekvenser. I och med att högre utbildning blev allt vanligare fick denna resurs en växande betydelse på arbetsmarknaden och för livschanserna i stort, vilket gjorde tillgången till högre utbildning till en central politisk fråga. Benägenheten att investera i högre utbildning varierade mycket kraftigt mellan sociala, etniska och religiösa grupper och mellan män och kvinnor, samtidigt som allt större krav restes på att fler borde komma i åtnjutande av högre utbildning.⁴

I det följande står expansionen av högre utbildning i Sverige under 1960-talet i centrum. Trows beskrivning av ökningens takt, omfattning och de andelar av befolkningen som den omfattar kommer att tjäna som utgångspunkt. Analysen vilar huvudsakligen på officiell statistik. Det saknas inte studier av den svenska högre utbildningens expansion. Den behandlas ur oli-

¹ Ett tack riktas till Emil Bertilsson, Andreas Melldahl och Mikael Palme för värdefulla kommentarer på texten.

² Se exempelvis Martin Trow, "The Expansion and Transformation of Higher Education", s. 61-84 i *International Review of Education*, Vol. 18, No. 1, 1972 och Martin Trow, *Problems in the Transition from Elite to Mass Higher Education*, Carnegie Commission for Higher Education, Berkeley, 1973.

³ Trow, *op.cit.*, 1973, s. 2.

⁴ Trow, *op.cit.*, 1973, s. 3ff.

ka disciplinära perspektiv i ett antal avhandlingar.⁵ Den rent numerära utvecklingen inom utbildningsområdet har varit föremålet för många statliga utredningar.⁶ Denna artikels bidrag bör främst ses som syntetiserande – sammanfogandet av olika statistiska uppgifter ger en grundläggande förståelse av utbildningsexpansionen och möjligheter att relatera den till olika försök att peka ut dess orsaker. Ett ytterligare bidrag är att lyfta fram expansionen av olika delar och nivåer av systemet, vilket mindre ofta görs i studier av utbildningssystemets expansion.

Remarkabel ökning under 1960-talet

Två av de tre aspekterna av expansionen av den högre utbildningen som Trow lyfter fram, dess takt och den totala numerära utvecklingen, ska analyseras i det följande. Ur den officiella statistiken finns årliga siffror för såväl det totala antalet inskrivna studenter som antalet nybörjare. Dessa två typer av uppgifter ställs här mot varandra, vilket ger en mer precis bild av expansionen.

Det totala antalet studenter

Låt oss börja med att beskriva expansionen av den svenska högskolan genom antalet inskrivna studenter.⁷ 1960-talet framstår som 1900-talets mest exceptionella tillväxtperiod.⁸ Från 37 000 år 1960 ökade antalet studenter till 120 000 tio år senare (se figur 1), vilket motsvarar en ökning på mer än 200 procent. Ökningen kan också analyseras som den procentuella förändringen från föregående år. Därmed ges expansionens takt. Figur 2 visar att det skedde en successiv

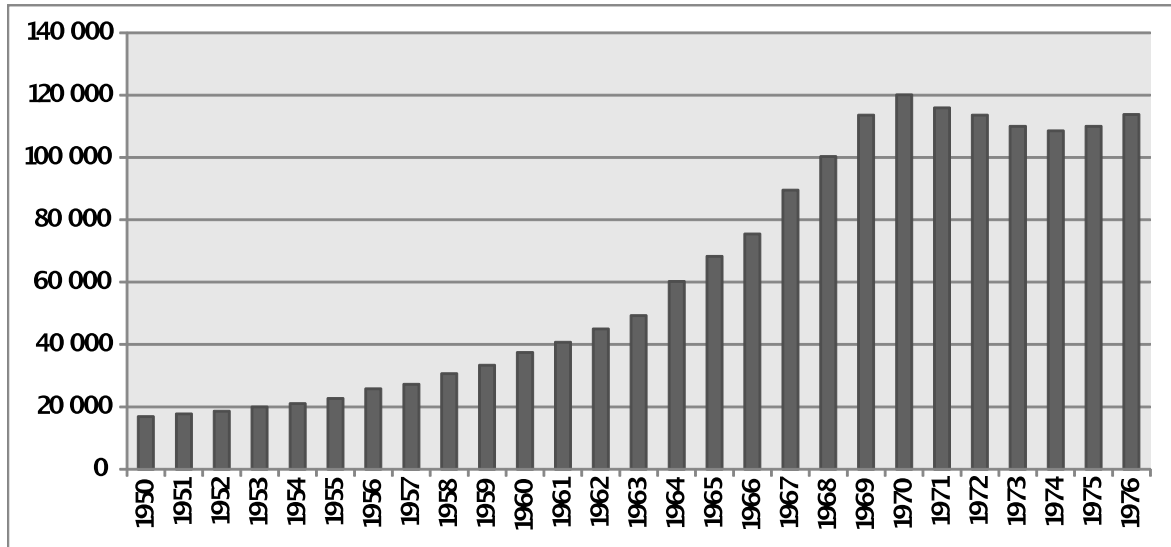
ökning över perioden med ett årligt tillväxttal på cirka 10 procent under hela 1960-talet. Mellan 1963 och 1964 och mellan 1966 och 1967 var ökningen så stor som 22 respektive 18 procent. Den stora expansionen under 1960-talet fick dock ett stopp. Antalet studenter nådde sin kulmen 1970 och därefter föll antalet. Mellan 1970 och 1974 minskade antalet studenter med drygt 12 000, det vill säga ett totalt tapp på närmare 10 procent. Från 1974 kan åter skönjas en viss uppgång fram till och med högskolereformen 1977, då en omfattande utvidgning av hela systemet genomfördes genom att högskolebegreppet ändrades till att innefatta en rad utbildningar och lärosäten som fram till dess funnits utanför den högre utbildningen. →

⁵ Se bland annat Eskil Ekstedt, *Utbildningsexpansion. En studie över den högre utbildningens expansion och ekonomins strukturella omvandling i Sverige under efterkrigstiden*, Uppsala universitet, Uppsala, 1976; Anders Nilsson, *Studiefinansiering och social rekrytering till högre utbildning 1920–1976*, Lunds universitet, Lund, 1984; Rolf Ohlsson, *Högre utbildning och demografisk förändring*, Lunds universitet, Lund, 1986; Mac Murray, *Utbildningsexpansion, jämlikhet och avlänkning. Studier i utbildningspolitik och utbildningsplanering 1933–1985*, Göteborgs universitet, Göteborg, 1988.

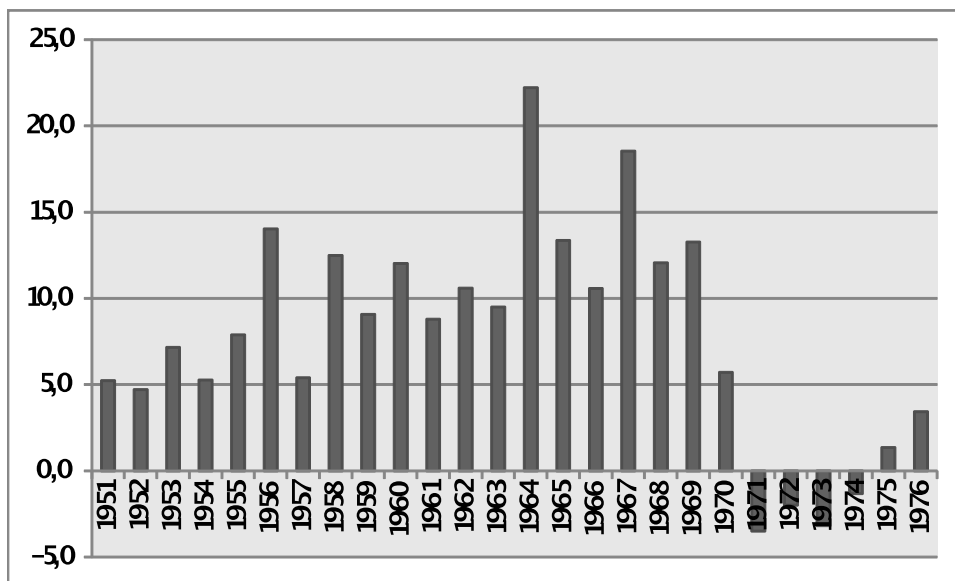
⁶ Se exempelvis Statens offentliga utredningar, *Studentrekrytering och studentekonomi*, SOU 1963:53, Stockholm, 1973 och Statens offentliga utredningar, *Högskolan. Betänkande av 1968 års utbildningsutredning*, SOU 1973:2, Allmänna förlaget, Stockholm, 1973.

⁷ Den definition av den högre utbildningen som tillämpas här är den som används i Statistisk årsbok, mer precist det totala antalet studenter under tabellrubriken ”Närvarande studerande vid universitet och högskolor efter studieinriktning”. Denna definition används även av Ekstedt, *op.cit.*, 1976, s. 32, 128 och Ohlsson, *op.cit.*, 1986, s. 23. Att observera är att från och med 1962 bruttoräknas studenter som är inskrivna vid olika fakulteter och lärosäten.

⁸ I början av 1900-talet var antalet närvarande studenter ca 5 000. Det tog ca 30 år att fördubbla siffran. Därefter dröjde det ytterligare ca 20 år tills nästa fördubbling. Detta innebär en tillväxttakt på ca 2–3 procent årligen i genomsnitt. Ekstedt, *op.cit.*, 1976, s. 128.

Figur 1. Antalet studenter, åren 1950–76.

Källa: Statistiska centralbyrån, *Statistisk Årsbok*, Stockholm, 1959–1979. I varje statistisk årsbok förekommer uppgifter om de senaste sju till nio åren. Uppgifterna för ett givet år varierar något mellan årsböckerna (framför allt anges först preliminära siffror för de senaste åren, vilka i senare upplagor justeras). Den mest aktuella uppgiften har använts i tabellen. Observera att från och med 1962 bruttoräknas studenter som är inskrivna vid olika fakulteter och lärosäten.

Figur 2. Expansionstakt av antal studerande i högskolan, procentuell förändring sedan föregående år, åren 1951–1976.

Källa: Se figur 1.

Antalet nybörjare

Expansionen av den högre utbildningen är naturligtvis starkt kopplad till en ökande nyantagning (figur 3).⁹

⁹ Denna uppgift bygger nettoantalet nyinskrivna (för första gången inskriven i svensk högre utbildning) på tabellen "Universitet och

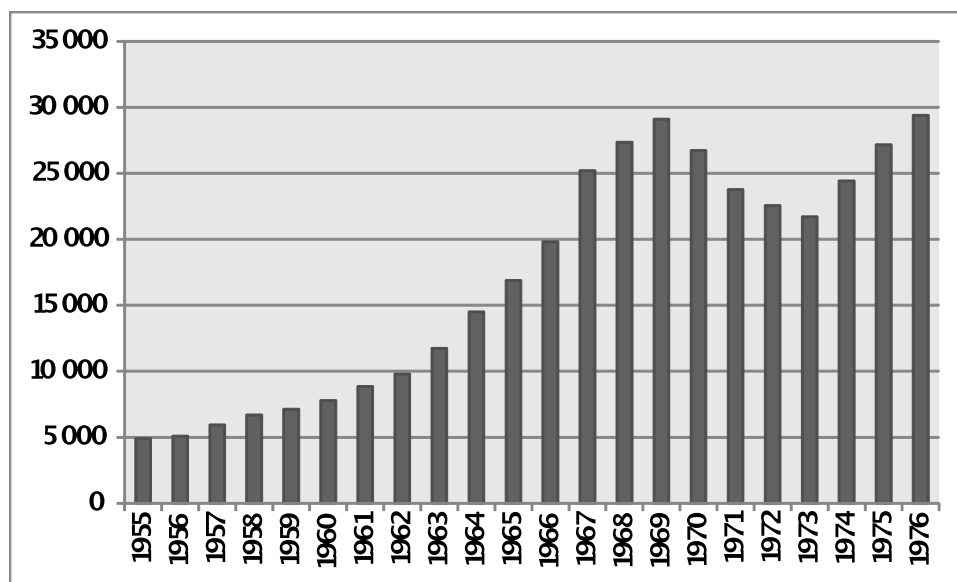
Denna följer i stort den generella ökningen av antalet studenter i högre utbildningen. Det skedde en konti-

högskolor: brutto- och nettoantalet nyinskrivna studerande efter studieinriktning" i Statistiska centralbyrån, *Statistisk Årsbok*, Stockholm, 1959–1979. Samma uppgift används av Ekstedt, *op.cit.*, 1976, s. 132.

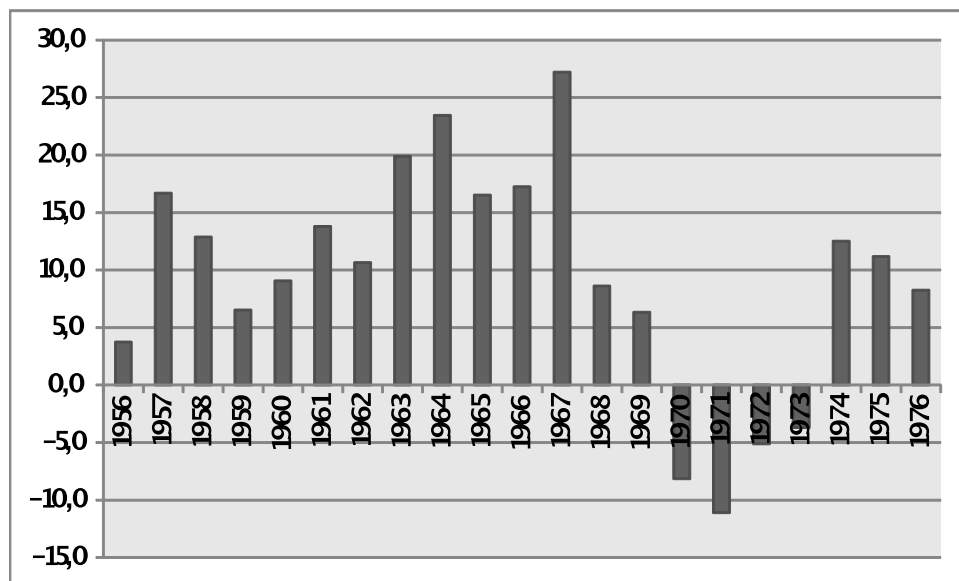
nuerlig och stark tillväxt av antalet nyantagna från 1950-talet fram till slutet av 1960-talet – 1969 nåddes kulmen, ett år före toppnoteringen för det totala antalet studenter. 1955 antogs ca 5 000 nya studenter, ett antal som successivt ökade upp till 29 000 år 1969, en total ökning med hela 500 procent. Den årliga genomsnittliga tillväxttakten låg på cirka 14 procent (figur 4), vilket innebar att den årliga ökningen av nyantagna studenter var än mer markerad än den av det totala antalet studenter vilken ökade med cirka 10 procent. Av figur 3 framgår också att under början av 1970-talet föll antalet något – i likhet med för högskolan i stort – för att därefter stiga igen från 1974 och framåt. Ur figur 4 över den procentuella förändringen från

föregående år kan utläsas att det bara ligger fyra år mellan året med den största tillökningen, över 25 procent 1967 i förhållande till föregående år och det år som såg den största tillbakagången, dryga 10 procent år 1971. Liksom tillväxttakten för de nyantagna var snabbare än den totala tillväxten av antalet studenter, var även tillbakagången mer påtaglig. Under de fyra successiva åren av sjunkande siffror försvann över 25 procent av antalet nyantagna, men nedgången av det totala antalet studenter motsvarade endast knappa 10 procent. Nyantagningen ger alltså en mer dramatisk bild av utvecklingen än vad det totala antalet studenter vittnar om.

Figur 3. Antalet nettoräknade nyinskrivna studenter, åren 1955-1976.



Källa: se figur 1.

Figur 4. Expansionstakt av antal nybörjare i högskolan, procentuell förändring sedan föregående år, åren 1956-1976.

Källa: se figur 1.

Ökningens orsaker

Hur kan den extrema expansionen av den högre utbildningen på 1960-talet förstås? Expansionen av något så komplext som ett system för högre utbildning kan självfallet inte förklaras utifrån ett enskilt förhållande utan en rad olika faktorer måste beaktas.¹⁰ Nedan följer en översiktlig diskussion av de som förefaller vara de mest centrala: en förändrad näringsstruktur, den demografiska utvecklingen, ett ökat behov av utbildning samt en expansiv utbildningspolitik med utbyggnad av både underliggande utbildningsnivåer och av högskolor och universitet, samt satsningen på förbättrade studiemedel. Dessa faktorer samverkar delvis, men följer också olika logiker. Några, som den ekonomiska och demografiska utveckling, kan sägas vara externa i förhållande till utbildningssystemet och -politiken.

Den ekonomiska strukturomvandlingen

Externa faktorer som ekonomins utveckling och struktur ger övergripande ramar för utvecklingen av utbildningssystemet. I ett agrart samhälle finns varken resurser till eller behov av en stor universitetssektor. Det är först när samhället domineras av industriell

produktion och tjänsteproduktion som den högre utbildningen får en mer vittgående betydelse för att förse arbetsmarknaden med kvalificerad arbetskraft. I dag kan sägas att vi nått ytterligare ett steg, som består i att kunskap i sig blivit den dominerande motorn i ekonomin.

För att återvända till Trows typologi ger olika samhällsekonomiska epoker helt olika system för högre utbildning. Agrara samhällen och industrisamhällen i sina första faser präglas av elitutbildningssystem; några enstaka procent av befolkningen har högre utbildning och i kraft av det innehar de elitpositioner i samhället. I kontrast kräver industri- och tjänstesamhället en helt annan tillgång på kvalificerad arbetskraft, vilket förutsätter ett massuniversitetssystem med studenttillströmning på runt 20 procent av en ålderskohort. I dagens kunskapsbaserade ekonomi har vi dock nått en nivå som Trow karakteriserar som ett universellt högre utbildningssystem i vilket ungefär halva den unga befolkningen fortsätter till högre studier.

Den högre utbildningens utveckling i Sverige fångas väl in av Trows karakteristik. Fram till 1950-talet hade Sverige ett utpräglat elitsystem för högre utbildning. Under slutet av 1950-talet och hela 1960-talet inträffade förändringen från elitsystem till massutbildningssystem genom en mycket kraftig tillväxt av systemet under kort tid. Därefter planade expansionen ut för att sedan på nytt skjuta fart under 1990- och 2000-talen, då systemet etablerade sig på en uni-

¹⁰ Mac Murray räknar upp tioåret viktiga orsakerna till utbildningsexpansionen, bland annat utbildningens tillgänglighet geografiskt och ekonomiskt (studiestöd), ekonomisk avkastning, arbetsmarknad, personlighetsutveckling och demografi, och argumenterar för att expansionen inte kan reduceras till en generalfaktor. Murray, *op.cit.*, 1988, s. 179.

versell tillträdesnivå. Denna expansion i två steg av utbildningssystemet är sammanlänkad med den ekonomiska utvecklingen, fast på mycket olika sätt. Medan expansionen från ett massutbildningssystem till ett universellt system under 1990-talet genomfördes under en omfattande ekonomisk kris, skedde övergången från ett elitsystem till ett massutbildningssystem, som är vårt huvudintresse här, samtidigt som den svenska ekonomin blomstrade. Från andra världskriget fram till 1970-talets början pågick en remarkabel ekonomisk uppgång, med årliga tillväxttal på omkring 3 till 5 procent.¹¹ Utbildningsexpansionen ägde dock inte bara rum i en fas av exceptionell ekonomisk tillväxt, utan i en period som också präglades av en omfattande ekonomisk strukturomvandling. Ekonomihistorikern Eskil Ekstedt, som studerat förhållandet mellan utbildningsexpansionen och ekonomin, menar att expansionen av den högre utbildningen i mycket hänger samman med att tyngdpunkten i ekonomin försköts från varu- till tjänsteproduktion.¹² Utbyggnaden av den offentliga sektorn innebar ett kraftigt ökat behov av akademiker. En viktig faktor här var utbildningsexpansionen i sig. Ett växande system behövde ett ökande antal lärare för att kunna expandera.¹³ Under större delen av 1950-talet och första delen av 1960-talet rådde det, trots utbyggnaden av den högre utbildningen, brist inom många av de akademiska yrkesgrupperna.¹⁴

Befolkningsökningen – fyrtiotalistgenerationens frammarsch

Trows beskrivning av utbildningsexpansionen som en övergång från ett system till ett annat räcker inte för att förklara hela expansionen av den högre utbildningen. En annan grundläggande faktor är den demografiska. Förutsatt att en konstant andel personer ur en ålderskohort studerar vidare ger en befolkningsökning en automatisk ökning av den högre utbildningen. I Sverige ökade befolkningen ungefär med en halv miljon per tioårsperiod under andra halvan av 1900-talet.

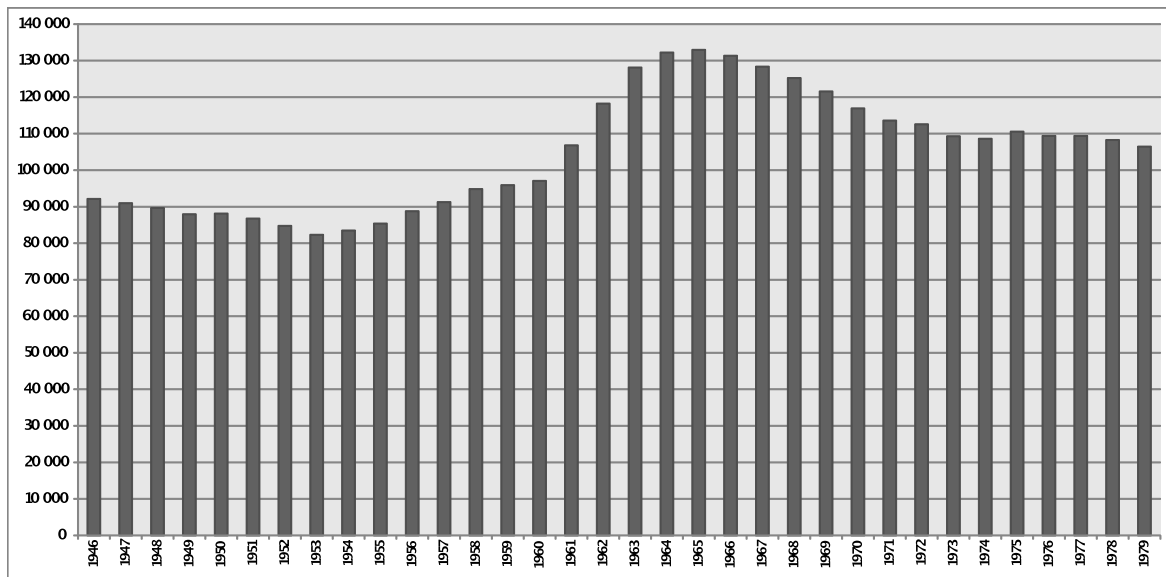
Det var dock inte frågan om jämna födseltal. Från 1900-talets bottennotering 1934 med 82 000 nyfödda på ett år ökade antalet successivt till 132 000 tio år senare – en toppnotering som därefter inte uppnåts igen. De snabbt ökande födseltalen innebar att det bildades en befolkningspuckel – fyrtiotalistgenerationen – vilken nådde den högre utbildningen under slutet av 1950-talet och början av 1960-talet. Antalet 20-åringar ökade från 82 000 år 1953 till 133 000 år 1965, se figur 5 nedan. Vissa år var ökningen ovanligt stor – mellan 1960 till 1964 växte antalet 20-åringar med ca 10 procent årligen. Det fanns således under 1960-talets början ett mycket starkt rent demografiskt tryck på den högre utbildningen. →

¹¹ Se exempelvis Lars Magnusson, *Sveriges ekonomiska historia*, 3:e reviderade och uppdaterade upplagan, Prisma, Stockholm, 2002, s. 409f.

¹² Ekstedt, *op.cit.*, 1976, s. 81–88. Expansionen av den gymnasiala utbildningen och utbyggnaden av tekniska och ekonomiska utbildningar är däremot främst kopplad till en uppgradering av de tjänster som utförs inom varuproduktionen. *Ibid.*, s. 90–93.

¹³ Ekstedt beskriver utvecklingen på följande sätt: ”Ett ökat behov av kvalificerad arbetskraft i ekonomi – högutbildad – medför således att grundutbildningen måste utvidgas för att bredda underlaget av personer för fortsatt utbildning och att högskoleutbildningen måste utvidgas för att förse alla utbildningsnivåer med lärare.” Ekstedt, *op.cit.*, 1976, s. 116.

¹⁴ Ekstedt, *op.cit.*, 1976, s. 107–110. Se även Nilsson, *op.cit.*, 1984.

Figur 5. Antalet 20-åringar i Sverige, åren 1946-1979.

Källa: Statistiska centralbyrån, <http://www.scb.se/Statistik/BE/BE0101/2010A01/Be0101Folkm%3%a4ngd1860-2010.xls> (tillgänglig 2012-01-14).

Den expansiva utbildningspolitiken

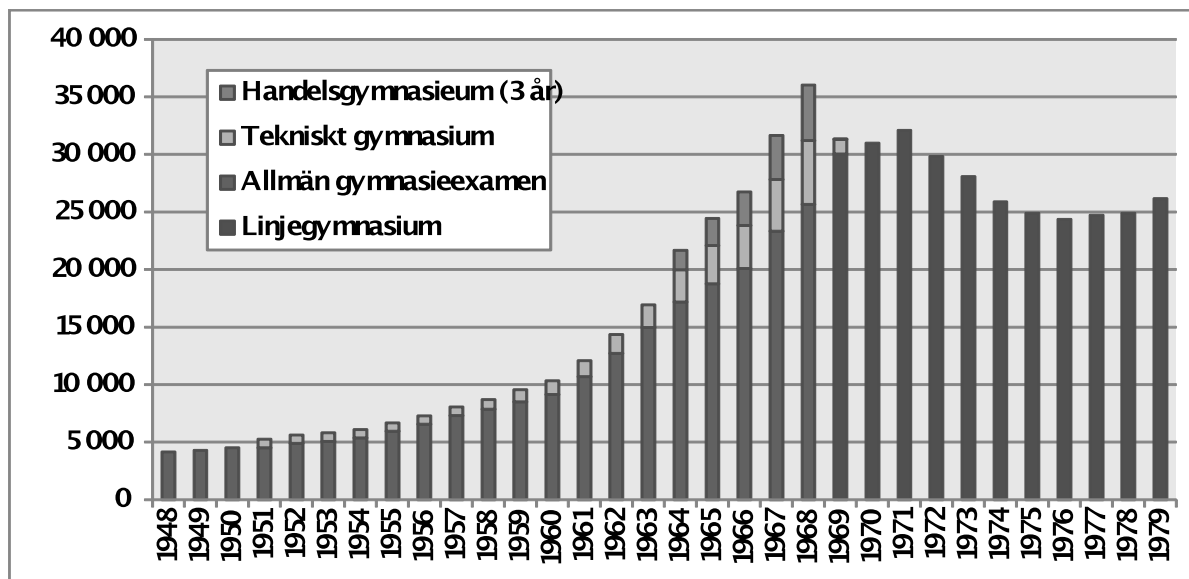
Som externa faktorer i förhållande till utbildningssystemet är ekonomiska och demografiska förändringar relaterade till detta på olika sätt. Demografin har en förhållandevis direkt påverkan på dimensioneringen av utbildningssystemet enligt den enkla principen att stora födelsekullar ökar behovet av utbildning, medan mindre kullar minskar det. Ekonomin, däremot, har ett mer komplicerat förhållande till utbildningssystemet. Å ena sidan bidrar den ekonomiska utvecklingen till att ytterligare resurser kan tillföras utbildning. Å andra sidan har företag och myndigheter behov av den arbetskraft som utbildningssystemet producerar. Samtidigt har utbildningssystemet en egen autonomi. Det låter sig inte enbart styras av ekonomin och det bidrar också till att påverka den. Vi ska här diskutera några olika aspekter av utbildningspolitikens betydelse för utbildningsexpansionen.

Utbyggnaden av underliggande utbildningsnivåer...

I ett hierarkiskt utbildningssystem som det svenska där de högre nivåerna bygger på de lägre är omfattningen av de underliggande nivåerna en fundamental faktor för att förstå rekryteringen till de högre. Efter krigstiden präglades i stort av en omfattande utbyggnad av de lägre nivåerna. Utbyggnaden innebar dels att parallellskolesystemet övergavs för en gemensam grundläggande utbildning, grundskolan, dels att den obligatoriska utbildningen blev längre. Detta ledde till en ökad övergång till sekundärstudier. Såväl den

gymnasiala utbildning som primärt förberett för högre studier, allmänt gymnasium med sin studentexamen, som de kompletterande former som öppnade upp för högre studier, tekniskt gymnasium och från 1961 även handelsgymnasium, fick se elevantalet öka markant.¹⁵ Från 1955 till 1968 växte antalet examinerade från under 7 000 till 36 000, med en genomsnittlig ökningstakt på 14 procent (figur 6). Ökningen skedde främst genom att allt fler examinerades från det allmänna gymnasiet, men förstärktes av en parallell höjning av antalet examinerade vid de tekniska gymnasierna och av att examinerade från handelsgymnasierna tillkom från och med 1964. Efter 1968 bröts ökningen av antalet behöriga och föll från 1972 fram till 1976, för att därefter åter öka något. →

¹⁵ I och med den omfattande reformeringen av gymnasieskolan under 1960-talet slopades studentexamen. De sista som gick erhöill studentexamen gick ut 1968. Ny behörighet till högre studier blev ett medelbetyg över 2,3 på en skala mellan 0,0 till 5,0. Olof Pettersson, *Studentexamen*, SNS, Stockholm, 2010.

Figur 6. Antalet av avgångna från gymnasiet i Sverige, åren 1948-1979.

Källa: Statistiska centralbyrån, *Statistisk Årsbok*, Stockholm, 1958–1980.

Not: Fram till 1968 gäller studentexamen. Därefter ger ett betyg över 2,3 från de teoretiska linjerna behörighet till högre studier.

... och av den högre utbildningen

Utbyggnaden av den högre utbildningen betingades också av en politisk vilja att expandera systemet och av tillförsel av finansiella resurser. 1955 års universitetsutredning insåg att de stora ungdomskullarna som rullade genom utbildningssystemet skulle innebära en påtaglig påfrestning för det högre utbildningssystemet. En rad åtgärder planerades därför. Bland de viktigaste var införandet av "universitetsautomatiken", vilket innebar att resurser tillfördes universitetens fria fakulteter i takt med ökande studenttillströmning.¹⁶ En annan åtgärd var att öka studieplatserna på de spärrade utbildningarna. En ytterligare åtgärd bestod i att iscensätta och planera för en geografisk expansion av den högre utbildningen.

Under 1960-talet var frågan om tillträdet till den högre utbildningen central i högskolepolitiken. Statsvetaren Bo Lindensjö konstaterar i sin avhandling om högskolereformen 1977 att det under hela det expansiva 1960-talet fanns en mycket stark tilltro till och uppslutning kring värdet av en icke spärrad ingång till högre studier.¹⁷ Däremot skiftade motiven. Ett viktigt argument var valfriheten. Den högre utbildningen skulle vara fri och människor själva välja vad de förkovrar sig i. Ett annat argument var mer ekonomiskt. Att exakt dimensionera den högre utbildningen i för-

hållande till arbetsmarknadens krav tedde sig svårt. Istället garanterade den fria fakulteten en tillgång på utbildad arbetskraft som kunde möta oförutsedda behov. Ytterligare ett argument – som med tiden blev allt viktigare – var att en ospärrad högre utbildning bidrog till social utjämning. Den fria fakulteten hade en högre andel studerande från lägre sociala skikt än de spärrade fakulteterna. Om spärrar infördes skulle det göra den högre utbildningen än mer selektiv socialt sett. Att den fria fakulteten förblev ospärrad under hela 1960-talet kom att bli en viktig förutsättning för expansionen.

Den geografiska expansionen skedde på flera sätt. Dels etablerades nya lärosäten. 1965 fick Sverige ett nytt universitet, det i Umeå, och två år senare, 1967, öppnade universitetsfilialer i Karlstad, Linköping, Växjö och Örebro. Dels utvidgades utbildningsutbudet på befintliga orter: en teknisk högskola och en ekonomiutbildning inrättades i Lund, Uppsala fick civilingenjörsutbildningar, naturvetenskaplig fakultet byggdes ut i Göteborg, etc.¹⁸ Parallellt med att den högre utbildningen spreds över landet, koncentrerades den svenska befolkningen mer till tätorterna. Urbaniseringen och den ökade geografiska spridningen av högre utbildning fick en dubbel effekt på tillträdet till den högre utbildningen: utbildningen kom närmare en

¹⁶ Murray, *op.cit.*, 1988, s. 59.

¹⁷ Bo Lindensjö, *Högskolereformen. En studie i offentlig reformstrategi*, Stockholms universitet, Stockholm, 1981, s. 40–52.

¹⁸ Murray, *op.cit.*, 1988, s. 56–61, 77–88.

större del av befolkningen, samtidigt som befolkningen flyttade närmare högskolorna och universiteten.¹⁹

Förbättrat finansiellt studiestöd

Ett generellt studiestöd infördes 1965 i Sverige. Därmed försköts fokus från studenternas föräldrars ekonomiska situation till deras egna tillgångar och inkomster. Nu togs inte heller längre hänsyn till tidigare skolbetyg. Att vara behörig till högre studier blev tillräckligt för att anses kvalificerad för studiemedel. Däremot kvarstod kravet på att studenterna höll normalfart i sina studier.²⁰ Införandet av generella studiemedel innebar en förändring av möjligheterna till studiefinansiering. Men betydelsen ska dock inte överdrivas. Statligt finansiellt stöd till studenter hade funnits sedan 1919, då räntefria studielån till ”studenter med utpräglad studiebegåvning, som var obemedlade eller mindre bemedlade” inrättats.²¹ Även om till en början endast ett fåtal studenter kvalificerade sig för stödet, kom det efter hand och framför allt under perioden 1950–1964 att byggas ut ordentligt. De statliga garantilånen som infördes 1950 utnyttjades initialt av 6 procent av studenterna. Drygt tio år senare, 1962, hade hälften av studenterna ett sådant lån.²²

I sin analys av studiemedlens betydelse för den sociala rekryteringen till den högre utbildningen argumenterar ekonomhistorikern Anders Nilsson för att mycket tyder på att studiestödet hade en viktig effekt redan under den inledande fasen av högskoleexpansionen under 1950-talet, i och med att det specifikt riktade sig till de grupper som haft svårt att finansiera studierna på egen hand.²³ Basen av möjliga studenter hade därmed breddats påtagligt. När det generella studiestödet infördes 1965 kunde det ge expansionen en ytterligare knuff framåt. Den högre utbildningens expansion hade dock vid slutet av 1960-talet nått en sådan nivå att andra faktorer än möjligheterna att finansiera studierna kom att få en allt större betydelse. Den ekonomiska avmattningen i slutet av 1960-talet och början av 1970-talet och det försämrade arbetsmarknadsläget för akademiker var bidragande orsak till att såväl antalet studenter som andelen studenter av en ålderskohort minskade.

Ökande behov av utbildning

Inte nog med att befolkningen ökade kraftigt och utbildningen byggdes ut, behovet av utbildning ökade än mer under 1950 och 1960-talen. Expansionen av

antalet behöriga till högre utbildning var ingen direkt funktion av demografiska förändringar, utan översteg dessa. I förhållande till antalet 20-åringar ökade antalet som avlagt studentexamen stadigt ända fram till 1968. Under 1950-talet skedde nästan en fördubbling av andelen, från 5 procent 1950 till 10 procent 1959. Under 1960-talet mer än fördubblades andelen återigen, från 11 procent 1960 till en toppnivå 1968 på 29 procent. En ny topp nåddes 1971 med 28 procent och därefter föll andelarna ned till 22 procent 1976 för att sedan öka något igen. Sett över hela perioden var ökningen mest markant under den senare halvan av 1960-talet – från 1963 till 1968 ökade andelen från 13 procent till 28 procent.

Att fler var behöriga till högre studier och att en större andel av de som var behöriga påbörjade en högre utbildning innebar att allt större andelar av en åldersgrupp påbörjade högre studier. Ett sätt att åskådliggöra detta är att ställa antalet nybörjare ett visst år mot det totala antalet 20-åringar samma år, se figur 8. Andelen nybörjare i förhållande till antalet 20-åringar ökade successivt från dryga 5 procent 1955 till närmare 25 procent 1969. Därefter sjönk andelen ned till runt 20 procent 1972 och 1974 för att sedan gå över 25 procent 1976. Tendensen är således mycket likartad som den för andelen behöriga från gymnasieskolan (figur 7).

Sammantaget visar figur 7 och 8 att hypotesen att volymmässigt stora generationer tenderar att investera mer i utbildning än små generationer verkar stämma för fyrtiotalistgenerationen. Hypotesen bygger på antagande att stora generationer har en större intern konkurrens inom generationen än små generationer, vilket leder till än mer omfattande investeringar i utbildningar inom de stora generationerna. Detta ökar trycket på utbildningssystemet ytterligare utöver den rent demografiska effekten en befolkningsökning har.²⁴

¹⁹ Ibid., s. 153–158.

²⁰ Nilsson, *op.cit.*, 1984, s. 127–132.

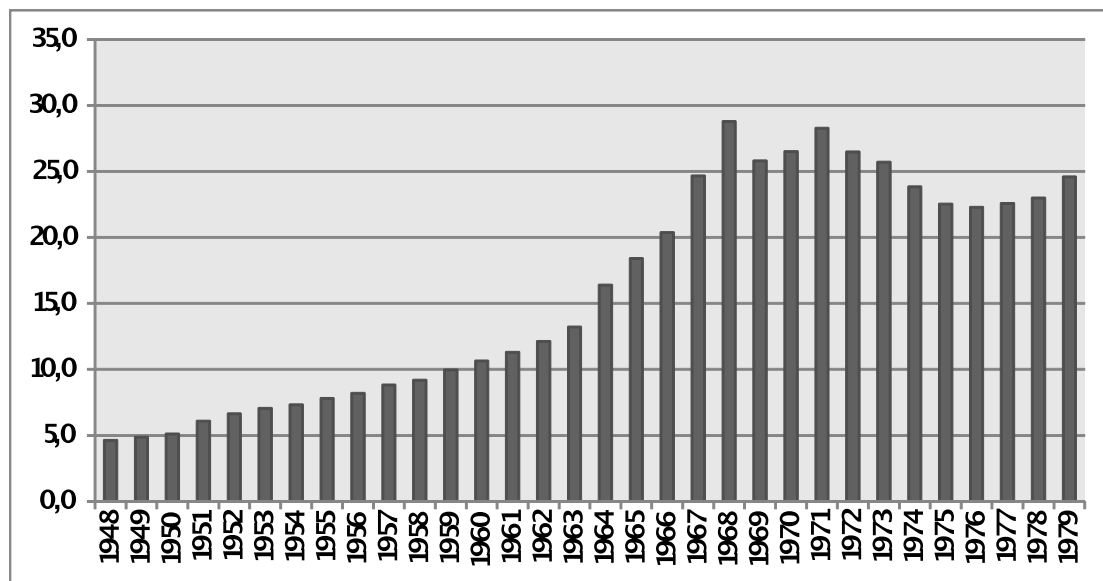
²¹ Ibid., s. 59.

²² Ibid., s. 60, 89–92.

²³ Ibid., s. 141–145.

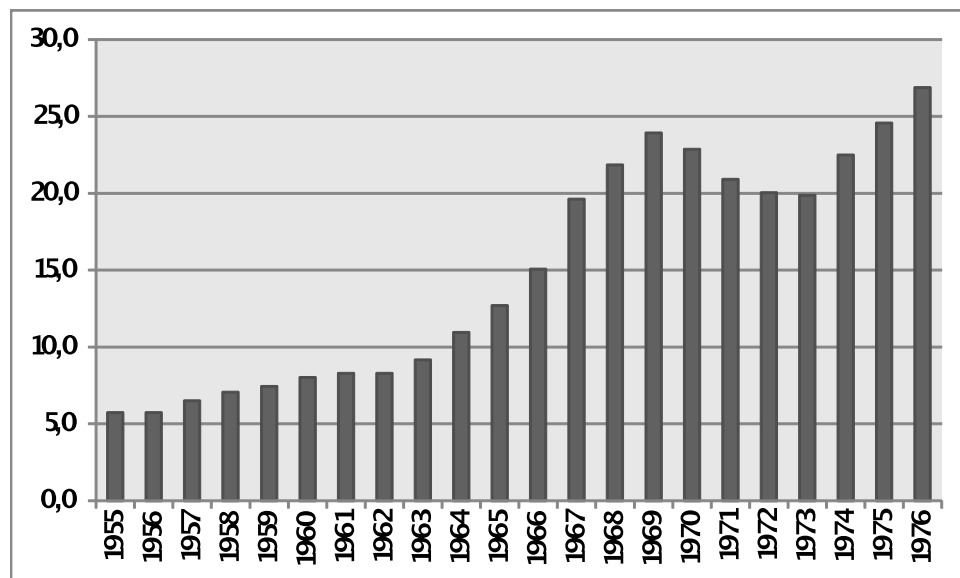
²⁴ Visst stöd för denna tes ges i Ohlsson, *op.cit.*, 1986, s. 208f och Murray, *op.cit.*, 1988, s. 174–178.

Figur 7. Antalet avgångna från gymnasiet i Sverige i förhållande till antalet 20-åringar, åren 1948-1979.



Källa: Statistiska centralbyrån, *Statistisk Årsbok*, Stockholm, 1958–1980, och Statistiska centralbyrån, [http://www.scb.se/Statistik/BE/BE0101/2010A01/Be0101Folkm%
c3%a4ngd1860-2010.xls](http://www.scb.se/Statistik/BE/BE0101/2010A01/Be0101Folkm%c3%a4ngd1860-2010.xls) (tillgänglig 2012-01-14).

Figur 8. Antalet nyantagna i förhållande till antalet 20-åringar samma år, åren 1955-1976.



Källa: Se figur 7.

Sammanfattning: Expansionen ett resultat av sammanfallande och förstärkande orsaker

Den analys som här gjorts tyder på att 1960-talets exceptionella expansion av den högre utbildningen orsakades av att flera faktorer sammanföll i tiden och

i viss mån förstärkte varandra.²⁵ För det första var Sverige under 1950- och 1960-talen inne i en mycket expansiv ekonomisk fas. En omställning från industriproduktion till tjänsteproduktion skedde, vilket dels gav ekonomiska möjligheter till expansion, dels

²⁵ Denna tanke förs fram av flera, se exempelvis Murray, *op.cit.*, 1988, s. 179–181.

innebar ett kraftigt ökat behov av akademisk arbetskraft. För det andra skedde kraftiga demografiska förändringar. 1900-talets största befolkningspuckel, den stora fyrtiotalsgenerationen, nådde under 1960-talet åldern för högskolestudier. För det tredje ökade andelen personer som var behöriga att antas till högre utbildning drastiskt under 1950- och 1960-talen. För det fjärde ökade även benägenheten att givet en studentexamen faktiskt påbörja en högre utbildning. För det femte bedrevs en expansiv utbildningspolitik som omfattade den så kallade universitetsautomatiken, vilken innebar ökande resurser i takt med expanderande studenttillströmning, geografisk utbyggnad av den högre utbildningen samt successivt förbättrat finansiellt stöd till studenterna. Sammantaget ledde allt detta till att Sveriges högre utbildningssystem transformerades från ett elitutbildningssystem till ett massutbildningssystem under loppet av två decennier med en kulmen i expansionen runt 1968. Låt oss nu mer i detalj studera vad detta innebar för olika delar av systemet.

Expansionens delar

Universitetssystemets expansion har hitintills analyserats i sin helhet och diskuterats i relation till de ramar som ekonomiska, demografiska och politiska villkor satt för den. Det finns skäl att säga något om utvecklingen på olika nivåer och inom olika delar av systemet. Det blir med nödvändighet endast kortare nedslag, men de ger oss en bättre förståelse för vad expansionen betytt för systemets delar, inte minst genom att påminna om att utvecklingen tett sig mycket olika beroende på varifrån den beskådats.

De fria fakulteternas betydelse för expansionen och den ojämna ökningen mellan fakulteterna

Expansionen av den högre utbildningen under 1960-talet fördelades inte jämnt över fakulteterna. För den största numerära ökningen svarade de fria fakulteterna – den teologiska, den juridiska, den humanistiska, den matematisk-naturvetenskapliga och från 1964 den samhällsvetenskapliga – och ökningstakten var här också högre än vid de spärrade fakulteterna och utbildningarna.²⁶ Detta är inte märkligt. Trycket på den högre utbildningen kanaliserades framför allt mot de fria fakulteterna, mycket på grund av att utbildnings-

platserna just här till skillnad från i övriga delar av högskolan inte var spärrade. De spärrade utbildningarna byggdes ut under perioden, men inte i en omfattning som ens kom i närheten av vad som behövdes. I stället styrdes studenterna mot de fria fakulteterna, där de som var behöriga – vilket innebar att inneha studentexamen, en skara som hade växt kontinuerligt – och som anmälde sitt intresse fick plats.

Storleken på de fria fakulteterna skiftade mycket och den utveckling som följde i studentexpansionens spår kom också att se olika ut. På den humanistiska fakulteten och den samhällsvetenskapliga (som från och med 1964 utgjorde en egen fakultet) ökade antalet studenter från 15 300 till 73 000 mellan 1960 och 1970, vilket innebar nästan en femdubbling av antalet studenter. 1970 hade den samhällsvetenskapliga fakulteten 43 700 studenter och den humanistiska fakulteten 29 400. De var då de i särklass största fakulteterna och svarade tillsammans för 61 procent av samtliga studenter, en ökning med 20 procentenheter sedan 1960.²⁷ På de övriga fria fakulteterna skedde en liknande utveckling, om än inte fullt så dramatisk. Antalet studenter tredubblades både på den matematisk-naturvetenskapliga och på den juridiska fakulteten (från 5 200 till 15 400 och från 2 100 till 6 000), medan den teologiska fakulteten, den 1960 i särklass minsta av de fria fakulteterna, som enda fakultet minskade sitt antal studenter under perioden, från 800 till 500.

Under samma period ökade också antalet studenter vid de större spärrade fakulteterna, men inte lika mycket som vid de fria fakulteterna. Medicinsk fakultet mer än fördubblades (från 3 300 till 7 400). Inom den odontologiska fakulteten och den farmaceutiska var ökningen i jämförelse med de större fakulteterna mer måttlig, från 1 200 till 1 800 respektive från 500 till 800. Ökningen var däremot större bland de tekniska högskolorna som tredubblade sin kapacitet, från 5 100 till 14 600. Som störst var expansionen dock på vissa specifika spärrade utbildningar. Ämneslärarutbildningen ökade från 100 studenter till 2 300 (här absorberades alltså en del av de studenter som tidigare

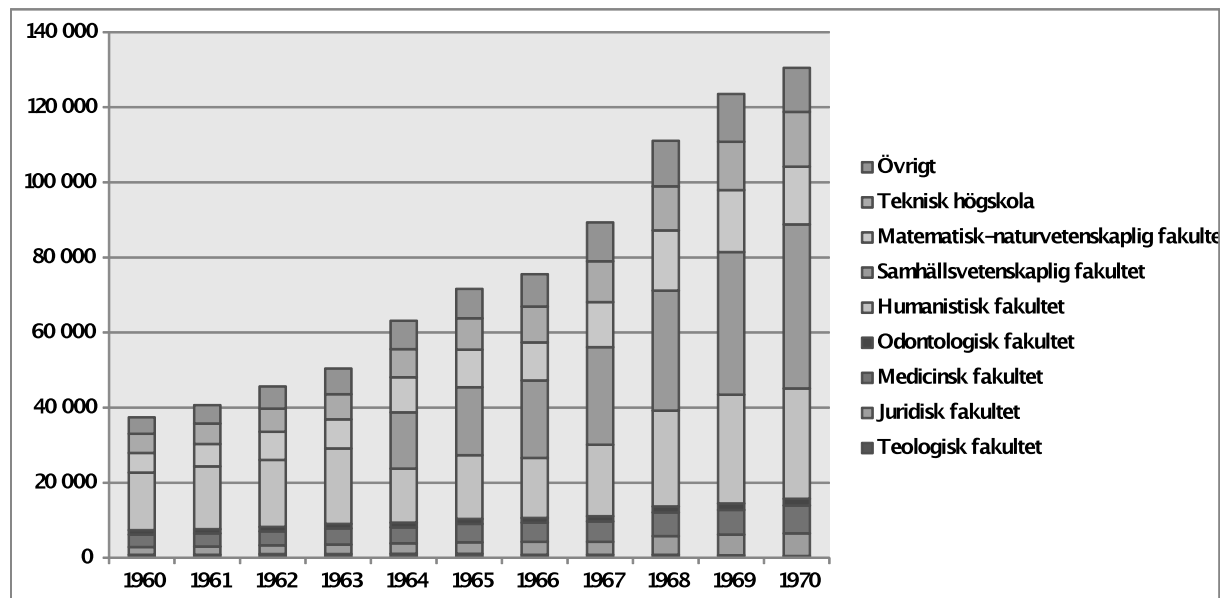
²⁶ Förutom utbildningarna vid de spärrade fakulteterna, den medicinska, den odontologiska och den farmaceutiska, ingick även utbildningar vid vissa typer av lärosäten som handelshögskolorna, de tekniska högskolorna, veterinärhögskolan, skogshögskolan, lantbrukshögskolan, gymnastik- och idrottshögskolan, och socialhögskolan, samt vissa typer av utbildningar som lärarhögskolornas ämneslärarutbildning.

²⁷ Den kraftiga expansionen av den humanistiska fakulteten aktualiserade farhågorna för ett betydande så kallat "humanistöverskott" som var i svang i tiden. För att motverka ett sådant tillsattes bland annat en kommitté, Kommittén för nya utbildningsvägar vid de filosofiska fakulteterna, KNUFF, 1960. Se vidare Elin Gardeström, *Att fostra journalister. Journalistutbildningarnas formering i Sverige 1944–1970*, Daidalos, Göteborg, 2011, s. 159–164. Ett förslag i samma anda utarbetades av Universitetskanslersämbetets arbetsgrupp för fasta studiegångar, UKAS, och blev sedan den antändande gnistan för den svenska studentrevolten, när de publicerade sina förslag 1968. Se exempelvis Lindensjö, *op.cit.*, 1981, s. 50f. Se även resonemang i Ekelunds och Gustavssons artikel nedan i detta nummer.

läst vid de filosofiska fakulteterna) och antalet studenter på socialhögskolorna steg från 800 till 4 600. Dessa extrema siffror visar på att utbyggnaden av utbildningsväsendets grundläggande och sekundära nivå

och av den sociala välfärden i Sverige bidrog påtagligt till den exceptionella utvidgningen av den högre utbildningen.

Figur 9. Antalet studenter per fakultet och utbildning, åren 1960-1970.

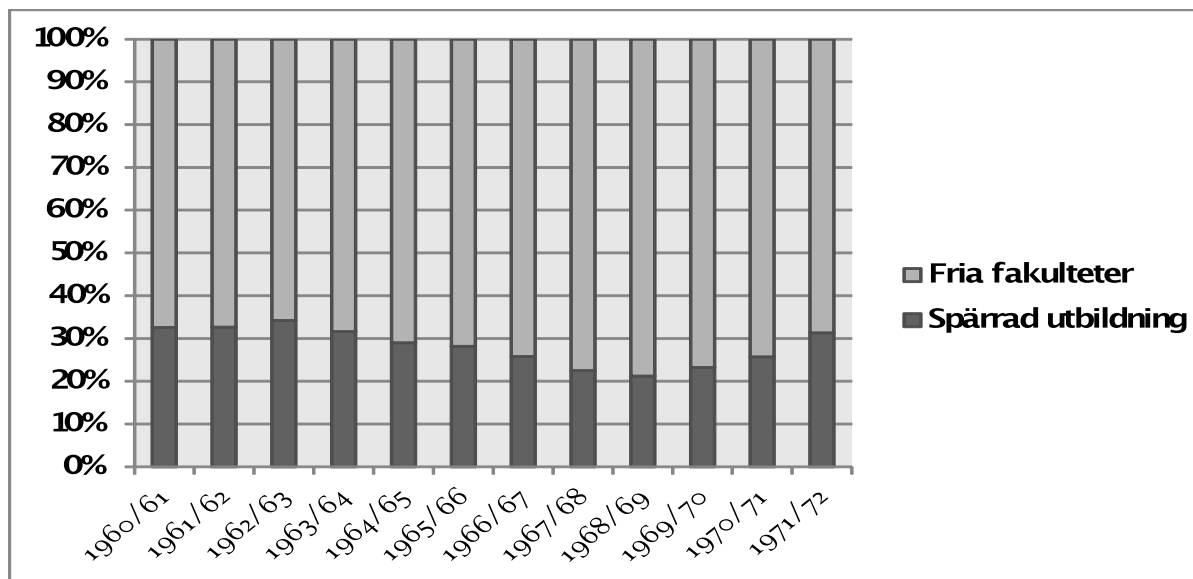


Källa: Statistiska centralbyrån, *Statistisk Årsbok*, Stockholm, 1969–1977. I varje statistisk årsbok förekommer uppgifter om de senaste sju till nio åren. Uppgifterna för ett givet år varierar något mellan årsböckerna. Den sista årsbokens uppgifter har använts i tabellen. Anledningen till att siffrorna i denna figur är högre än i figuren ovan över totalt antal studenter är att studenterna här inte är nettoräknade, en student som läser vid två fakulteter förekommer två gånger i statistiken, till skillnad från ovan där studenten endast räknats en gång.

Skillnaden i rekrytering mellan de fria fakulteterna och de spärrade utbildningarna togs även upp av 1968 års utbildningsberedning (U68). Vid de fria fakulteterna ökade antalet nyantagna studenter från 5 800 år 1960 till 25 200 år 1968, en ökning på över 330 procent, medan antalet vid de spärrade utbildningarna under samma period endast ökade med 140 procent, från 2 800 till 6 800, (se figur 9). Det är intressant att konstatera att när tillströmningen mattades av något efter 1968, sjönk antalet nya studenter enbart vid de fria fakulteterna, inte vid de spärrade utbildningarna. Detta stärker bilden av att de fria fakulteterna under uppgången under 1960-talet tog emot en större del av det faktiska utbildningsbehovet än de spärrade utbildningarna. Om de spärrade utbildningarna kunnat expandera i takt med tillströmningen till de fria fakulteterna, skulle med all sannolikhet det numerära förhållandet mellan dem ha bestått. Frågan är dock om de spärrade utbildningarna kunde ha tillåtits expandera ytterligare. Utbildningar som läkarutbildningen, ingenjörsutbildningarna och veterinärutbildningen krävde vanligen helt andra resurser än de som gavs de

fria fakulteterna, bland annat i form av lokaler och utrustning. Dessutom stod de i ett mer direkt förhållande till arbetsmarknaden och för flera av utbildningarna uppkom från mitten av 1960-talet överskott av arbetskraft.²⁸

²⁸ Nilsson, *op.cit.*, 1984, s. 122f.

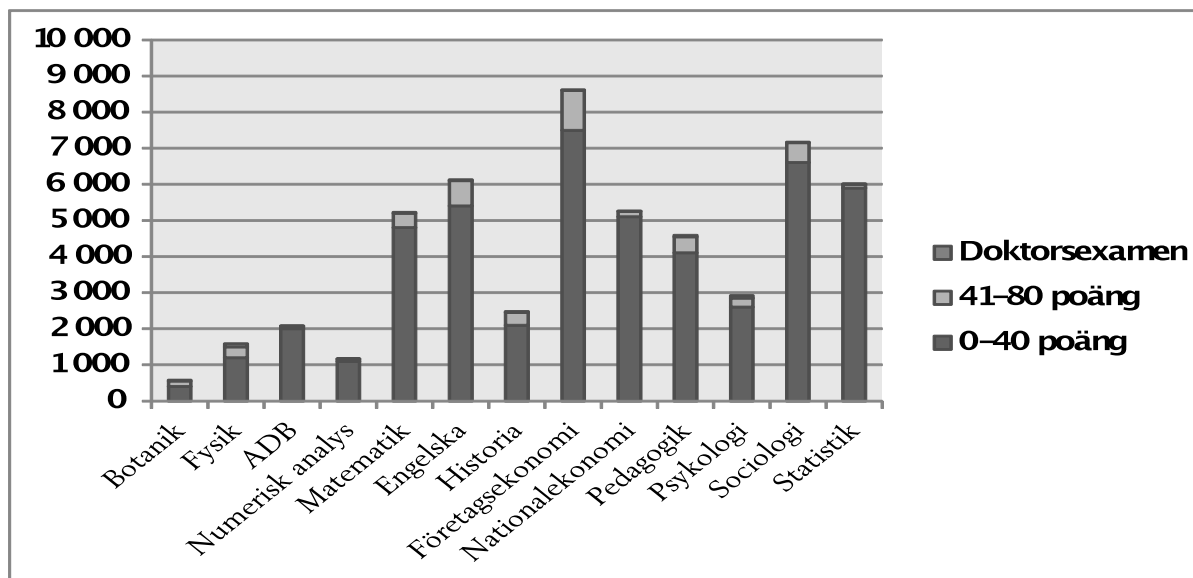
Figur 10. Antalet nybörjare på spärrade utbildningar, fria fakulteter och totalt, åren 1960/61 till 1971/72.

Källa: Statens offentliga utredningar, *Högskolan. Betänkande av 1968 års utbildningsutredning*, SOU 1973:2, Allmänna förlaget, Stockholm, 1973, s. 84.

Förhållanden mellan ämnen

Bland de större fakulteterna svarade alltså den humanistiska och den samhällsvetenskapliga för den största ökningen av antalet studenter. Statistisk årsbok ger inga uppgifter om studentantal per ämne och någon

annan årlig sammanställning av ämnenas utveckling finns veterligen inte. Däremot innehåller U68:s betänkande en redogörelse för hur situationen såg ut år 1970 för vissa ämnen inom de filosofiska fakulteterna (figur 11).

Figur 11. Antal studenter per nivå inom ett antal ämnen vid de filosofiska fakulteterna, 1970.

Källa: Statens offentliga utredningar, *Högskolan. Betänkande av 1968 års utbildningsutredning*, SOU 1973:2, Allmänna förlaget, Stockholm, 1973, s. 101. Tabellen avser inskrivna studenter på de två första terminerna i ämnet och examinerade på de övriga två nivåerna.

En brist i statistiken är att uppgifterna inte rör samtliga ämnen. Exempelvis saknas litteraturvetenskap och konstvetenskap, om vilka information hade varit värdefull för en jämförelse med Madeleine Michaëlssons studie i detta specialnummer av *Praktiske Grunde* över personal i dessa två ämnen samt i sociologi och med Annika Öhrners artikel om konstvetenskapen. Likväl kan något sägas om de ämnen som ingår i statistiken. Påtagligt är att det fanns stora skillnader mellan ämnena. Inom matematisk-naturvetenskaplig fakultet var matematik med sina 5 200 studenter i särklass störst. Inom den samhällsvetenskapliga fakulteten nådde ett flertal ämnen över 5 000 studenter: företagsekonomi 8 600, sociologi 7 150, statistik 6 000 och nationalekonomi 5 250. Att notera är att det ämne som ofta särskilt starkt förknippas med studentradikaliseringen – sociologi – inte var det största ämnet, utan företagsekonomi, ett ämne som inte utmärkte sig för någon större grad av radikaliserings (se Alexander Ekelunds och Martin Gustavssons artikel om kritiska seminarier runt 1968 nedan, av vilken det framgår att företagsekonomi inte ingår i den lista ämnen där institutionsgrupper var vanliga). En annan slutsats som kan dras från tillgänglig statistik är att flertalet ämnen tog emot ett mycket stort antal studenter på det första året, under det att studentantalet på det andra året är betydligt lägre och antalet disputerade är särdeles lågt. Denna obalans mellan nivåerna ger den effekt som Madeleine Michaëlsson noterar i sitt bidrag nedan om rekryteringen av personal i sociologi, konstvetenskap och litteraturvetenskap, det vill säga att lärarna blev allt mindre meriterade i takt med att allt fler lärare behövde anställas för att klara av mängden anstörmande studenter.

Expansion av de befintliga lärosätena – exemplet Uppsala universitet

Från ämnena ska vi skifta fokus och beakta utvecklingen från ett enskilt lärosätes perspektiv, Uppsala universitet. Uppsala universitet var i slutet av 1940-talet tillsammans med Lunds universitet landets enda universitet.²⁹ Sten Lindroth beskriver lärosätet på följande sätt i sin historik:

Ännu efter andra världskrigets slut, vid mitten av 1940-talet, var allting ungefär som vanligt i Uppsala. Studenterna vara bara några tusen, de någorlunda jämnåriga kände varandra i stor utsträckning och mest alla kunde placeras efter nationstillhörighet och matlag.

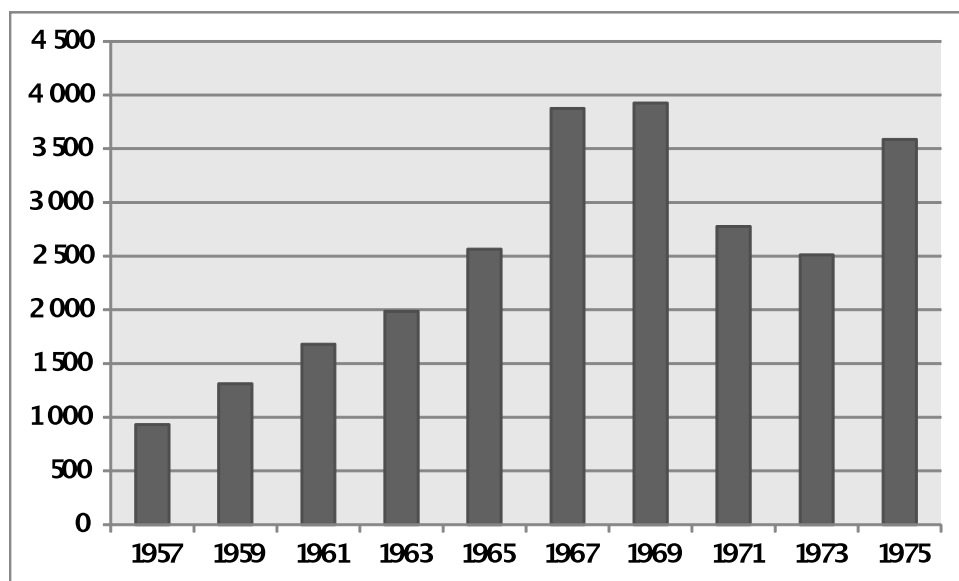
[...] De akademiska fäderna var inte fler än att man höll reda på dem, också över fakultetsgränserna. Professorerna behärskade de enskilda studenternas världsbild, undervisade dem från första dagen, avgjorde deras öden och lade vederbörligen bort titlarna på nationsfester eller postseminarier. Likväl stod det klart, att allting inte kunde bli vid det gamla.³⁰

Förändringen blev också drastisk. Inskrivningen till Uppsala universitet följde i stort utvecklingen på rikspanet, vilket figur 12 nedan vittnar om. På fyra år fördubblades antalet nyinskrivna från strax över 900 år 1957 till 2 000 år 1961, för att återigen fördubblas fyra år senare, 3 900 år 1967. Därefter föll antalet efter 1969 och låg 1973 på 2 500 för att sedan öka igen. Den ökade inskrivningen fick till konsekvens att antalet närvarande studenter ökade. I slutet av 1940-talet låg det på dryg 4 000, 1960 hade det fördubblats till dryga 8 000, 1965 var det nästan fördubblat igen, 14 000 studenter, och 1970 hade det ökat med ytterligare 50 procent till över 21 000.³¹ →

²⁹ Göteborgs universitet inrättades 1954 och Stockholms universitet 1960.

³⁰ Sten Lindroth, *Uppsala universitet 1477–1977*, Uppsala universitet, Uppsala, 1976, s. 230.

³¹ *Ibid.*, s. 231.

Figur 12. Antal nyinskrivna vid Uppsala universitet, 1957-1975.

Källa: Per-Axel Landahl, "Tillströmning, studiefinansiering och studentsociala frågor", s. 387-392 i *Universitet i utveckling. Uppsala universitet under Torgny T. Segerstedts rektorat 1955-1978*, Uppsala universitet, Uppsala 1978, s. 387f.

När expansionen nådde sin kulmen runt slutet av 1960-talet kände studenterna inte längre igen varandra utanför de trängre sammanhang som representerades av de utbildningar man gick och de nationer man tillhörde och professorerna hade slutat undervisa recensionerna.³² Sten Lindroth tecknar en inte alltför positiv bild av läget på universiteten när den extrema anstormningen av studenter bedarrat en bit in på 1970-talet:

Man kan över huvud fråga sig, vilka följder universitets expansion och den senaste tidens nykonstruktioner haft för det vetenskapliga livet i Uppsala. Särskilt välgörande har de knappast varit. Den totala produktionen av vetenskaplig litteratur runt om på institutionerna torde visserligen ha ökat. Huvudparten faller på avhandlingarna för doktorsgraden, men i sitt nya nedbantade skick är de mestadels att betrakta som gesällprov och kan inte jämföras med de gamla gradualavhandlingarna, bakom vilka det ofta låg sju-åtta års mödor eller mer. De många universitetslektorererna är helt absorberade av sina pedagogiska plikter och kan bara till nöds följa med i den egna vetenskapens utveckling. Och professorerna, som borde visa vägen, drunknar i sammanträden och administrativa göromål,

särskilt när de också är prefekter över tungrodda institutioner eller doktoranderna samlas i tätande skaror.³³

Konklusion

I denna artikel har konturerna av den svenska högskolans expansion under 1960-talet tecknats och dess orsaker diskuterats. Utvecklingen, som här beskrivits i kvantitativa termer, måste även mot bakgrund av de senaste årens utbyggnad av högre utbildning betecknas som exceptionell. Mycket tyder på att utvecklingen framför allt måste förstås utifrån en rad olika faktorer som sammanföll i tiden. Under 1950- och 1960-talen befann sig Sverige i en mycket expansiv ekonomisk fas och genomförde en omställning från industriproduktion till tjänsteproduktion, vilket dels gav ekonomiska möjligheter till expansion, dels innebar ett kraftigt ökat behov av akademisk arbetskraft. Landet genomgick också kraftiga demografiska förändringar. 1900-talets största befolkningspuckel, den stora fyrtiotalsgenerationen, nådde åldern för högskolestudier under 1960-talet. De underliggande nivåerna i det svenska utbildningssystemet hade successivt byggts ut, vilket innebar att allt större andelar av en ålderskohort blev behöriga till högre studier. Dessutom ökade även benägenheten att givet en studentexamen faktiskt påbörja en högre utbildning. Till detta kan läggas en expansiv högskolepolitik som omfatta-

³² Ibid., s. 237.

³³ Ibid., s. 238.

de den så kallade universitetsautomatiken, vilken innebar expanderande resurser i takt med ökande studenttillströmning, en geografisk utbyggnad av den högre utbildningen samt successivt förbättrat finansiellt stöd till studenterna. I efterhand kan man se att allt pekade i riktning mot en sällsynt expansion av högre utbildning. När den pågick lyckades dock prognosmakarna aldrig riktigt förutse hur omfattande utvidgningen faktiskt skulle bli.

Expansionen av den högre utbildningen i Sverige under 1960-talet kan jämföras med Trows karakteristik av utbyggnaden av den högre utbildningen från ett elitsystem till ett system för massutbildning. Expansionstakten var ungefärligen den Trow beskriver, en fördubbling inom en femårsperiod, följt av en ytterligare fördubbling på cirka sju, åtta år. Systemet kom att byggas ut på två sätt, dels genom att nya lärosäten etablerades, dels genom att de befintliga lärosätena fick se studentantalet skjuta i höjden. Expansionen skedde dock främst den senare vägen. Ett exempel är Uppsala universitet, där antalet studenter på två decennier steg från 4 000 till över 20 000. Expansionen innebar även att studenterna som grupp kom att utgöra en allt större andel av del ålderskort de tillhörde. Från 1950 till 1965 ökade andelen nybörjare på universitet och högskolor från 4 procent till 13 procent.³⁴

Även om expansionens innebörd för de svenska universiteten och högskolorna här inte kunnat granskas i detalj, förefaller några av de drag i utvecklingen som Trow diskuterar gälla även i Sverige. Det är uppenbart att expansionen fått effekter för rekryteringen av lärare och för sammansättningen av lärarkollegierna, vilket också Madeleine Michaëlsson visar i sitt bidrag nedan. En annan konsekvens var att ett större intresse från politiker, organisationer och näringsliv riktades mot universiteten och utbildningspolitiken, vilket kom att förändra den högre utbildningen i grunden. Denna utveckling blev inte helt smärtfri utan passerade genom studentrevolten och en allmän radikaliserings vid de svenska lärosätena.

En ytterligare effekt var att studentpopulationens sociala sammansättning kom att förändras. Vissa tecken fanns på en breddning av den sociala rekryteringen, men förändringarna i rekryteringen utgjorde långtifrån någon social utjämning. Detta är ett område som inte berörts i den analys som här gjorts, men som otvetydigt bör inlemmas i en granskning av utbildningsexpansionen. Hit hör också kvinnornas intåg i den högre utbildningen. Expansionen förklaras i ingen liten grad av att kvinnorna i allt större utsträckning

kom att söka sig till den högre utbildningen. Kvarstår gör också mer precisa analyser av hur de enskilda ämnena påverkades av expansionen. Detta är frågor som vi avser gå vidare med inom forskningsprojektet *Sextioåtta. En utbildningssociologisk studie av den svenska studentrevoltens sociala förutsättningar och effekter på kulturens fält*.

□

Mikael Börjesson

Forskarassistent i utbildningssociologi, Uppsala universitet. Leder tillsammans med Donald Broady och Marta Edling Forskningsgruppen för utbildnings- och kultursociologi (SEC).

Abstract

The article deals with the rapid and extensive expansion of the Swedish higher education drawing on Martin Throw's classical work on transition from an elite system of higher education to a mass system and the characterisation of the expansion in terms of growth rate, absolute growth and growth as share of an age cohort. The development of the Swedish system is primarily analysed on basis of official statistics and former studies of the expansion are discussed in relation to the statistics. The evidence suggests that the expansion must above all be understood as a result of a variety of factors coinciding: A shift from industrial production to service production augmenting the demand for university trained staff, a rapid economic growth giving economic conditions for a growth of the educational system, major demographic changes with increasing numbers in the age cohorts in the modal age for university studies, an expansive educational policy investing in both higher education and the underlying levels of the educational system, resulting in ever larger shares of an age cohort became eligible for higher studies, and an increase of the demand for higher education indicated by larger proportion of persons with a baccalaureate to actually begin a higher education. This all taken together explains quadruple and in some areas such as the humanities and the social sciences fivefold increase of the number of students from the late 1950's to the late 1960's – forming the social basis for the student revolts associated with 1968.

Keywords

Student recruitment, higher education expansion, massification of higher education, 1968.

³⁴ SOU 1973:2, s. 91.

Referenser

- Ekstedt, Eskil, *Utbildningsexpansion. En studie över den högre utbildningens expansion och ekonomins strukturella omvandling i Sverige under efterkrigstiden*, Uppsala universitet, Uppsala, 1976.
- Gardeström, Elin, *Att fostra journalister. Journalistutbildningarnas formering i Sverige 1944–1970*, Daidalos, Göteborg, 2011.
- Landahl, Per-Axel, "Tillströmning, studiefinansiering och student-sociala frågor", s. 387-392 i *Universitet i utveckling. Uppsala universitet under Torgny T. Segerstedts rektorat 1955-1978*, Uppsala universitet, Uppsala 1978.
- Lindensjö, Bo, *Högskolereformen. En studie i offentlig reformstrategi*, Stockholms universitet, Stockholm, 1981.
- Lindroth, Sten, *Uppsala universitet 1477–1977*, Uppsala universitet, Uppsala, 1976.
- Magnusson, Lars, *Sveriges ekonomiska historia*, 3:e reviderade och uppdaterade upplagan, Prisma, Stockholm, 2002.
- Murray, Mac, *Utbildningsexpansion, jämlikhet och avlänkning. Studier i utbildningspolitik och utbildningsplanering 1933–1985*, Göteborgs universitet, Göteborg, 1988.
- Nilsson, Anders, *Studiefinansiering och social rekrytering till högre utbildning 1920–1976*, Lunds universitet, Lund, 1984.
- Ohlsson, Rolf, *Högre utbildning och demografisk förändring*, Lunds universitet, Lund, 1986. Petterson, Olof, *Studentexamen*, SNS, Stockholm, 2010.
- Statens offentliga utredningar, *Studentrekrytering och studentekonomi*, SOU 1963:53, Stockholm, 1973.
- Statens offentliga utredningar, *Högskolan. Betänkande av 1968 års utbildningsutredning*, SOU 1973:2, Allmänna förlaget, Stockholm, 1973.
- Statistiska centralbyrån, *Statistisk Årsbok*, Stockholm, 1958–1980.
- Statistiska centralbyrån, befolkningsstatistik
http://www.scb.se/Statistik/BE/BE0101/2010A01/Be0101Folk_m%c3%a4ngd1860-2010.xls (tillgänglig 2012-01-14).
- Trow, Martin, "The Expansion and Transformation of Higher Education" s. 61-84 i *International Review of Education*, Vol. 18, No. 1, 1972.
- Trow, Martin, *Problems in the Transition from Elite to Mass Higher Education*, Carnegie Commission for Higher Education, Berkeley, 1973.

